

SECRETARIAL ABILITIES (ENGLISH & TELUGU)

Duration : 150 Minutes

Max. Marks : 150

INSTRUCTIONS TO CANDIDATES

1. Please check the Test Booklet immediately on opening and ensure that it contains all the 150 multiple choice questions printed on it.
2. Separate Optical Mark Reader (OMR) Answer Sheet is supplied to you. The OMR Answer Sheet contains Hall Ticket Number, Paper Code, Booklet Series, Venue Code, Signature of the Candidate and Invigilator etc.
3. If there is any defect in the Question Paper Booklet or OMR Answer Sheet, please ask the Invigilator for replacement.
4. Since the answer sheets are to be scanned (valued) with Optical Mark Scanner system, the candidates have to **USE BALL POINT PEN (BLUE/BLACK) ONLY** for filling the relevant blocks in the OMR Sheet including bubbling the answers. Bubbling with Pencil/Ink Pen/ Gel Pen is not permitted in the examination.
5. The Test Booklet is printed in four (4) Series, viz. A or B or C or D. The Series A or B or C or D is printed on the right-hand corner of the cover page of the Test Booklet. Mark your Test Booklet Series on side 1 of the OMR Answer Sheet by darkening the appropriate circles with **Blue/Black Ball Point Pen**.

Example to fill up the Booklet Series :

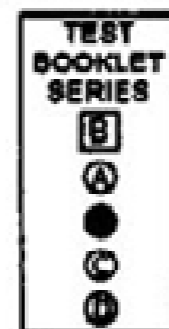
If your Test Booklet Series is B, please fill as shown below :



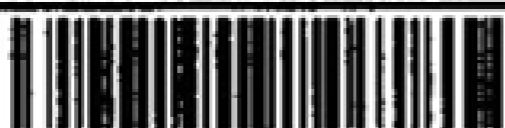
If you have not marked the Test Booklet Series at side 1 of the OMR Answer Sheet or marked in a way that it leads to discrepancy in determining the exact Test Booklet Series, then, in all such cases, your Answer Sheet will be invalidated without any further notice.

అభ్యర్థులకు సూచనలు

1. ప్రశ్నా పత్రాన్ని తెరచిన వెంటనే అందులోని 150 ప్రశ్నలు వాటికిచ్చిన ఆన్లన్లు అన్నీ సరిగ్గా ముద్రించబడ్డాయో లేదో జాగ్రత్తగా పరిశీలించండి.
2. సమాధానాలను గుర్తించడానికి ప్రత్యేకంగా OMR సమాధాన పత్రాన్ని ఇవ్వడం జరుగుతుంది. అందులో హాల్ టికెట్ నంబరు, పేపర్ కోడ్, బుక్ లెట్ సీరీస్, వెన్యూ కోడ్, అభ్యర్థి సంకేతం, ఇన్విజిలేటర్ సంకేతాలకు సంబంధించిన వివరాలు నింపడానికి గడులు కేటాయించబడి ఉంటాయి.
3. ప్రశ్నా పత్రంలో కానీ, OMR సమాధాన పత్రం లో కానీ ఏమైనా లోపాలుంటే వాటిని మార్చవలసిందిగా ఇన్విజిలేటర్ ను కోరువ్వు.
4. సమాధాన పత్రాలను ఆస్టికల్ మార్క్ స్కానర్ వరీక్షా వద్దతిలో మూల్యాంకనం చేస్తారు. కాబట్టి దానిపైన ఉన్న పుల్కాలను (జనాబులను) నింపటానికి బ్లూ/బ్లాక్ బాల్ పాయింట్ పెన్సులను మాత్రమే ఉపయోగించాలి. పెన్సిల్ లేదా ఇంకు పెన్సు లేదా జెల్ పెన్సులతో బల్లింగ్ చేయటం పరీక్షలో అనుమతించబడదు.
5. ప్రశ్నా పత్రం నాలుగు (4) సీరీస్లు అనగా A లేదా B లేదా C లేదా D సీరీస్లలో వుద్రింపబడి ఉంటుంది. ఇది ప్రశ్నాపత్రం కవర్ పేజీ పైభాగాన కుడి వైపున ముద్రింపబడి ఉంటుంది. ఈ సీరీస్ ను మీ సమాధాన పత్రం యొక్క సైడ్-1-లో దానికి కేటాయించబడిన స్థలంలో బ్లూ/బ్లాక్ బాల్ పాయింట్ పెన్సుతో జాగ్రత్తగా నింపాలి. బుక్ లెట్ సీరీస్ నింపడానికి ఉదా : ఒకవేళ మీ బుక్ లెట్ సీరీస్ 'B' అయితే దాన్ని కింది విధంగా నింపాలి.



OMR సమాధాన పత్రం యొక్క సైడ్ 1-లో మీ బుక్ లెట్ సీరీస్ ను నింపకపోయిన లేదా దానిని సరిగ్గా గుర్తించేలా నింపకపోయినా ఎటువంటి నోటీసు ఇవ్వకుండానే మీ సమాధాన పత్రం మూల్యాంకనం నిలిపివేయబడును.



6. Each question is followed by 4 answer choices. Of these, you have to select one correct answer and mark it on the Answer Sheet by darkening the appropriate circle for the question. If more than one circle is darkened, that answer will not be valued at all. Use Blue/Black Ball Point Pen to make heavy black marks to fill the circle completely. Make no other stray marks.

e.g. : If the answer for Question No. 1 is Answer choice (2), it should be marked as follows:

1. (1) ● (3) (4)

7. Mark Paper Code and Hall Ticket No. as given in the Hall Ticket with Blue/Black Ball Point Pen by darkening appropriate circles in side 1 of the OMR Answer Sheet. Incorrect/not encoding will lead to *Invalidation* of your Answer Sheet.

Example: If the Paper Code is 40118 and Hall Ticket No. is 101190000123, fill as shown below :

Paper Code

4	0	1	1	8
0	●	0	0	0
1	1	●	●	1
2	2	2	2	2
3	3	3	3	3
●	4	4	4	4
5	5	5	5	5
6	6	6	6	6
7	7	7	7	7
8	8	8	8	●
9	9	9	9	9

Hall Ticket Number

1	0	1	1	9	0	0	0	0	1	2	3
0	●	0	0	0	●	●	●	●	0	0	0
●	1	●	●	1	1	1	1	1	●	1	1
2	2	2	2	2	2	2	2	2	2	●	2
3	3	3	3	3	3	3	3	3	3	3	●
4	4	4	4	4	4	4	4	4	4	4	4
5	5	5	5	5	5	5	5	5	5	5	5
6	6	6	6	6	6	6	6	6	6	6	6
7	7	7	7	7	7	7	7	7	7	7	7
8	8	8	8	8	8	8	8	8	8	8	8
9	9	9	9	●	9	9	9	9	9	9	9

6. ప్రతి ప్రశ్నకు నాలుగు బిచ్చికాలు ఇవ్వబడతాయి. వీటిలో ఒకదానిని సమాధానంగా ఎంచుకోవాలి. సమాధాన పత్రంలో దానికి సంబంధించిన వృత్తాన్ని నింపవలెను. ఒకటి కన్నా ఎక్కువ వృత్తాలను నింపినచో ఆ సమాధానం వరిగణించబడదు. వృత్తాలను పూర్తిగా నింపటానికి బ్లూ/బ్లాక్ బాల్ పాయింట్ పెన్సులను మాత్రమే ఉపయోగించాలి. మరే విధమైన గీతలు గీయటం గాని మరకలను అంటించటం గాని చేయరాదు. ఉదా 1వ ప్రశ్నకు సమాధానం 2 అయితే దాన్ని ఈ క్రింది విధంగా నింపాలి.

1. (1) ● (3) (4)

7. హాల్ టికెట్ లో ఇవ్వబడిన పేపర్ కోడ్, హాల్ టికెట్ నంబర్లను సమాధాన పత్రంపై బ్లూ/బ్లాక్ బాల్ పాయింట్ పెన్సులతో OMR నమునా పత్రపు సైడ్ 1-లో ఇవ్వబడిన సరియైన వృత్తాలలో నింపాలి. వీటిని తప్పుగా నింపటం లేదా అస్సలు నింపకపోవటం వల్ల మీ సమాధాన పత్రం మూల్యాంకనం చేయబడదు.

ఉదా : పేపర్ కోడ్ 40118 మరియు హాల్ టికెట్ నంబరు 101190000123 అయితే ఈ క్రింది విధంగా నింపాలి.

Paper Code

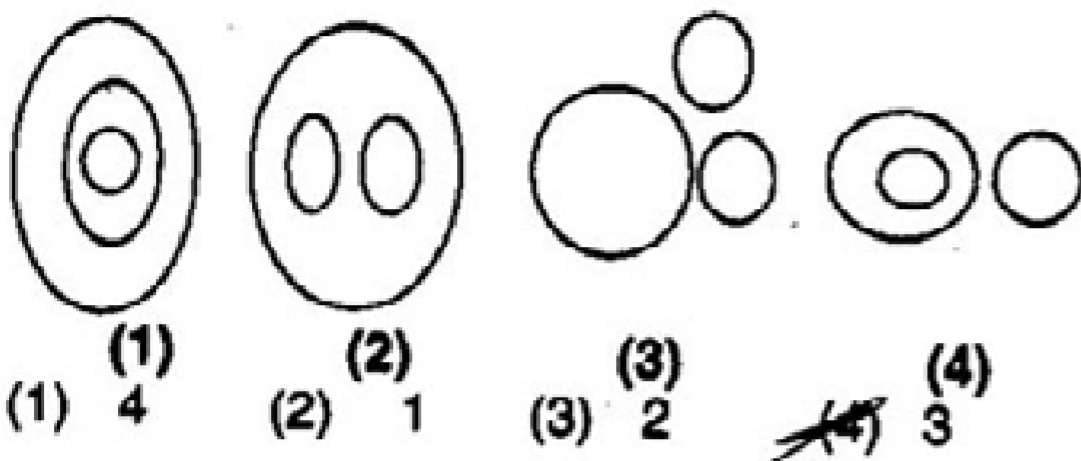
4	0	1	1	8
0	●	0	0	0
1	1	●	●	1
2	2	2	2	2
3	3	3	3	3
●	4	4	4	4
5	5	5	5	5
6	6	6	6	6
7	7	7	7	7
8	8	8	8	●
9	9	9	9	9

Hall Ticket Number

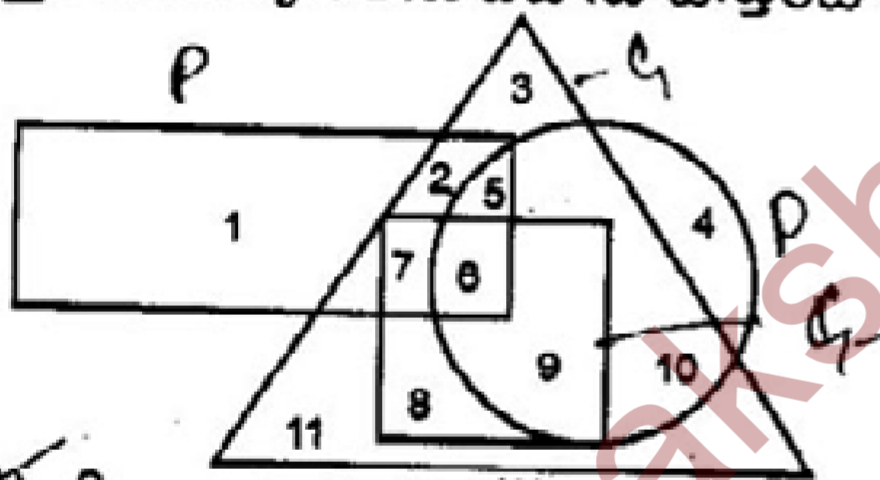
1	0	1	1	9	0	0	0	0	1	2	3
0	●	0	0	0	●	●	●	●	0	0	0
●	1	●	●	1	1	1	1	1	●	1	1
2	2	2	2	2	2	2	2	2	2	●	2
3	3	3	3	3	3	3	3	3	3	3	●
4	4	4	4	4	4	4	4	4	4	4	4
5	5	5	5	5	5	5	5	5	5	5	5
6	6	6	6	6	6	6	6	6	6	6	6
7	7	7	7	7	7	7	7	7	7	7	7
8	8	8	8	8	8	8	8	8	8	8	8
9	9	9	9	●	9	9	9	9	9	9	9

PAPER - II
SECRETARIAL ABILITIES

1. Which of the following diagram best indicates the group of Sun, Moon, Stars
క్రింది వాటిలో ఏ పటం సూర్యుడు, చంద్రుడు, నక్షత్రాలని సరిగా ప్రతిబింబిస్తుంది ?

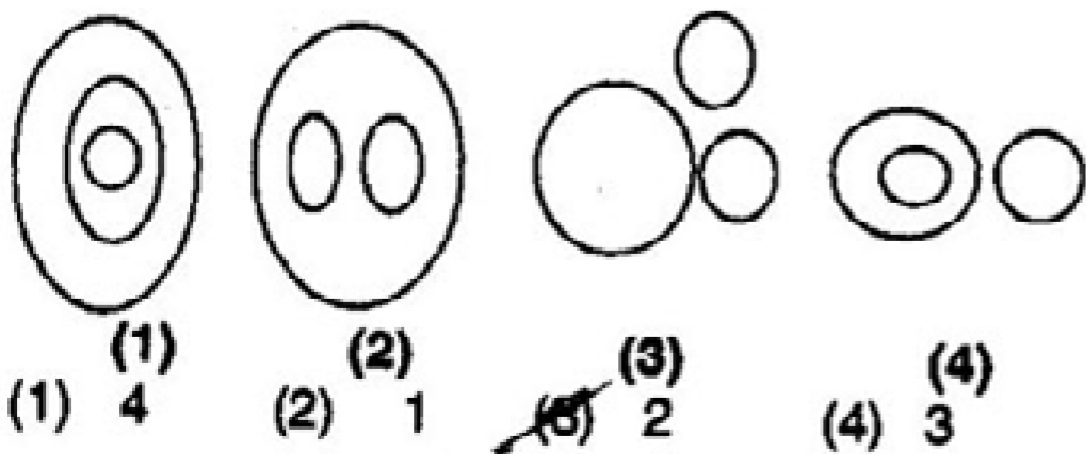


2. If the rectangle represents private employees, the triangle represents rural people, the circle represents doctors and the square represents graduates, which of the following represents rural private employees, who are graduates ?
దీర్ఘ చతురస్రం ప్రైవేటు ఉద్యోగులను, త్రిభుజం గ్రామీణ ప్రజలను, వృత్తం వైద్యులను, చతురస్రం పట్టభద్రులను సూచిస్తే, క్రింది వాటిలో పట్టభద్రులైన గ్రామీణ ప్రైవేటు ఉద్యోగులను ఏది సూచిస్తుంది ?

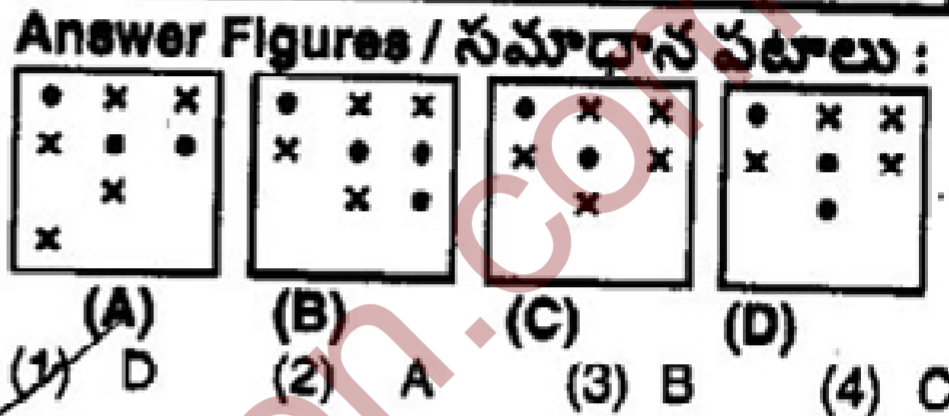
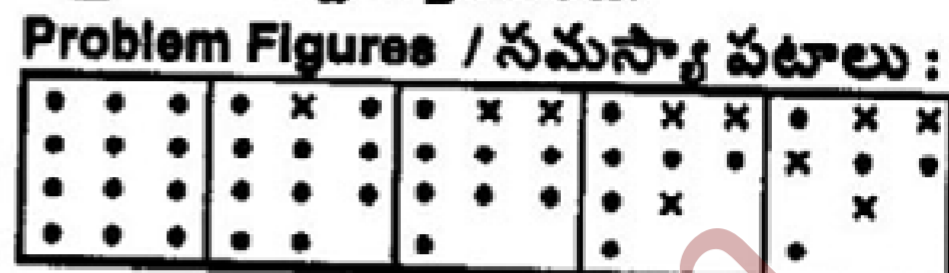


- ~~(1) 2~~ (2) 6
(3) 7 (4) 5

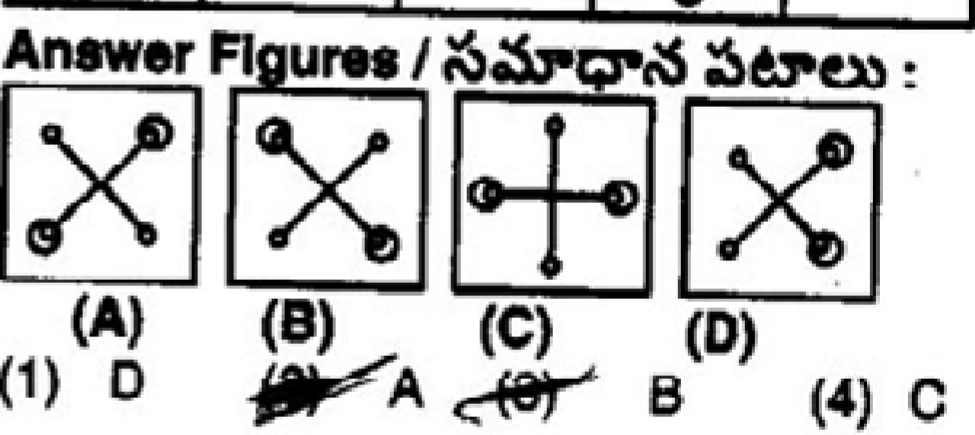
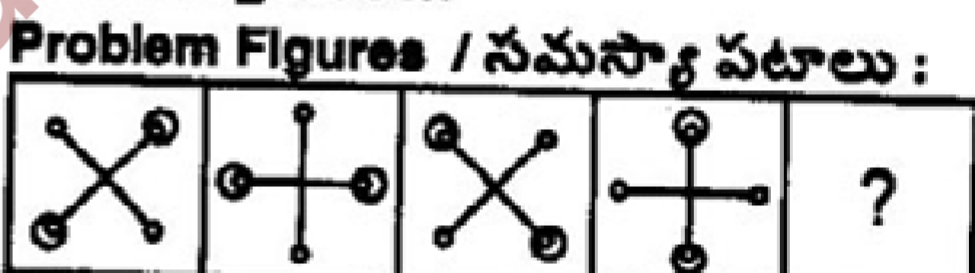
3. Which of the following diagram best indicates the group of India, Andhra Pradesh, Telangana
క్రింది వాటిలో ఏ పటం భారతదేశం, ఆంధ్రప్రదేశ్, తెలంగాణలను సరిగా ప్రతిబింబిస్తుంది ?



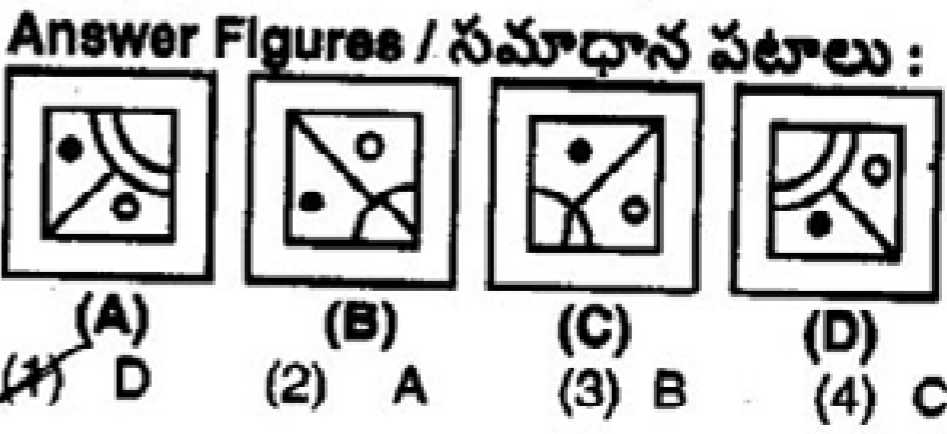
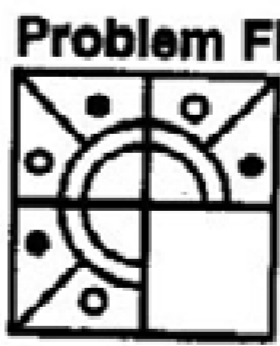
4. Select a figure from amongst the Answer Figures which will continue the same series as established by the five Problem Figures.
క్రింది ఇచ్చిన సమస్య పటాలను కొనసాగించడానికి ఏలుగా సమాధాన పటాలలో సరైన పటాన్ని గుర్తించండి.



5. Find out the right figure from A, B, C and D in the place of '?' to continue the series.
శ్రేణిని కొనసాగించడానికి ? స్థానంలో ఉండవలసిన సరైన పటాన్ని A, B, C, D ల నుండి గుర్తించండి.



6. Find out the right figure from A, B, C and D to complete the figure given below.
క్రింది పటాన్ని సంపూర్ణం చేయడానికి A, B, C, D ల నుండి సరైన పటాన్ని గుర్తించండి.



7. Arrange the following words in alphabetical order and find the 6th word.

ఈ క్రింద ఉన్న పదాలను అక్షర క్రమంలో అమర్చి 6వ పదాన్ని కనుగొనండి.

Discipline, Dialogue, Dexterity, Dimension, Diameter, Diagram, Devour

- (1) Diameter (2) Dialogue
(3) Discipline (4) Dimension

8. Choose the word which is different from the rest

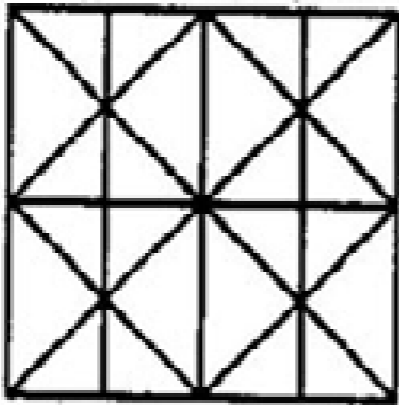
- (1) Brinjal (2) Cabbage
(3) Cucumber (4) Papaya

క్రింది వాటిలో భిన్నంగా ఉన్న దాన్ని కనుగొనండి.

- (1) వంకాయ (2) క్యాబేజి
(3) దోసకాయ (4) బొప్పాయి

9. Find the minimum number of straight lines required to make the given figure.

క్రింద ఇచ్చిన పటాన్ని నిర్మించడానికి కనిష్ఠంగా ఎన్ని సరళ రేఖలు కావాలి?



$$4 \times 2 = 8$$

$$8 \times 2 = 16$$

- (1) 17 (2) 11 (3) 14 (4) 16

10. There are two similar figures given below with some numbers. Looking at the first figure carefully, fill the suitable number in the second figure in place of '?'.

రెండు ఒకే లాంటి పటాలు కొన్ని సంఖ్యలతో పాటు ఈ క్రింద ఇవ్వబడ్డాయి. మొదటి పటాన్ని జాగ్రత్తగా గమనించి, రెండవ పటంలో ప్రశ్నార్థకం (?) ఉన్నచోట ఉండవలసిన సంఖ్యని కనుగొనండి.



- (1) 280 (2) 202 (3) 303 (4) 100

11. Find out the right one in place of '?'.

? స్థానంలో ఉండాలైన సరయిన దానిని గుర్తించండి.

TBLD, VEPI, XHTN. ?

- (1) ZKXP (2) ZJVP (3) ZVJP (4) ZKXS

12. Study the following number sequence and answer the question below :

4 8 6 2 5 1 4 7 3 9 8 5 7 2 6 3 1 5 8 2 4 8 6 3

8 5 2 2 4 3 4 9 6
How many odd numbers are there in the sequence each of which is immediately followed by an odd number ?

క్రింద ఇచ్చిన శ్రేణిని జాగ్రత్తగా గమనించి, దాని క్రింద ఇవ్వబడిన ప్రశ్నకు సమాధానం రాయండి.

4 8 6 2 5 1 4 7 3 9 8 5 7 2 6 3 1 5 8 2 4 8 6 3

8 5 2 2 4 3 4 9 6
పై శ్రేణిలో ఒక బేసి సంఖ్య ప్రక్కన మరో బేసి సంఖ్య వచ్చేట్లుగా ఎన్ని బేసి సంఖ్యలు ఉన్నాయి ?

- (1) 6 (2) 1 (3) 2 (4) 4

13. Find out which of the letter series follows the given rule.

Number of letters skipped in between adjacent letters in the series is in the order of $1^2, 2^2, 3^2$:

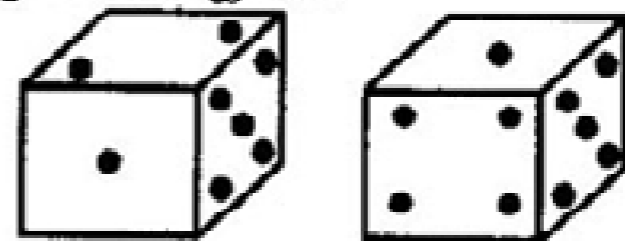
క్రింద ఇచ్చిన నియమాన్ని అనుసరించే అక్షర శ్రేణి ఏది ?

క్రమంగా $1^2, 2^2, 3^2, \dots$ అక్షరాలు ప్రక్కప్రక్క అక్షరాల మధ్య నుండి తప్పించాలి.

- (1) EGLV (2) ACKR
(3) DFLO (4) KMUZ

14. How many dots are there on the dice face opposite the one with four dots ?

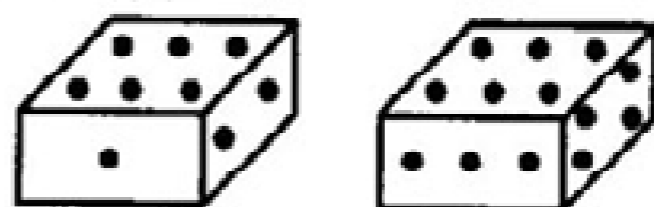
క్రింది పాచికలో 4 చుక్కలకు ఎదురుగా ఎన్ని చుక్కలు ఉన్నాయి ?



- (1) 6 (2) 3 (3) 4 (4) 2

15. Two positions of a dice are shown below. When six is at the bottom, what number will be at the top ?

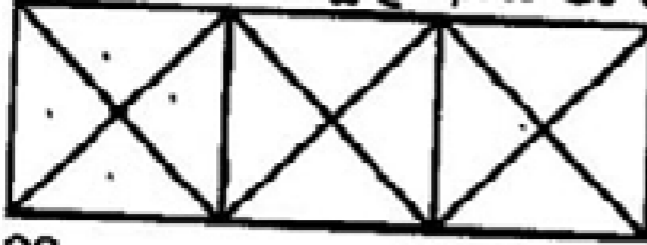
రెండు స్థానాల్లో ఉన్న ఒక పాచిక క్రింద ఇవ్వబడింది. 6 క్రింద ఉన్నప్పుడు పైన ఏమి ఉంటుంది ?



- (i) (ii)
(1) 5 (2) 1 (3) 2 (4) 4

16. How many triangles are there in the following figure ?

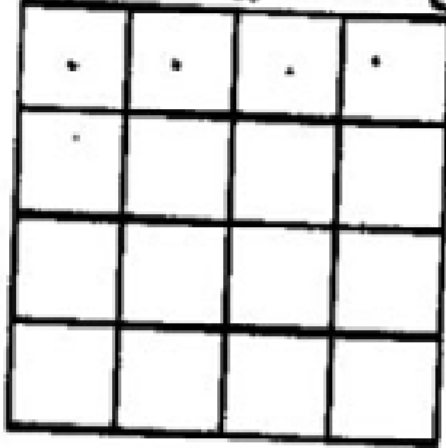
క్రింది పటంలో ఎన్ని త్రిభుజాలు ఉన్నాయి ?



- (1) 28 (2) 36
(3) 32 (4) 24

17. How many squares are there in the following figure ?

క్రింది పటంలో ఎన్ని చతురస్రాలు కలవు ?



- (1) 36 (2) 24
(3) 30 (4) 32

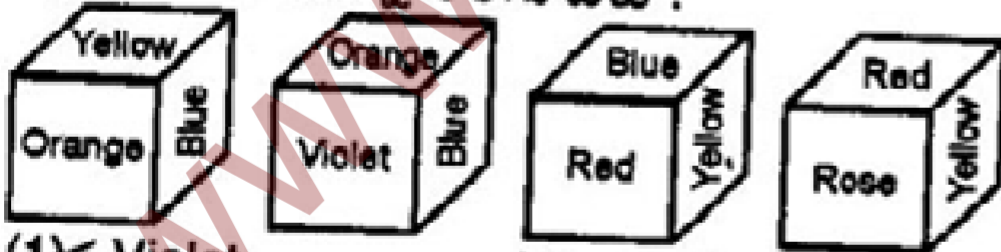
18. In certain coding method, the word QUESTION is encoded as RTGQWFSJ, what is the code word for the word RESPONSE ?

ఒక కోడింగ్ పద్ధతిలో QUESTION అనే పదాన్ని RTGQWFSJ గా కోడ్ చేస్తే, RESPONSE అనే పదాన్ని ఎలా కోడ్ చేస్తారు ?

- (1) SUDRNKAW (2) SUDKNRAW
(3) SDVNRKWA (4) SDUNRKWA

19. From the four positions of a dice given below, find the colour which is opposite to yellow.

క్రింద ఇచ్చిన ఒక పాచిక యొక్క నాలుగు స్థానాలను గమనించి yellow రంగుకు వ్యతిరేకంగా ఉన్న రంగు ఏది ?



- (1) Violet (2) Red
(3) Blue (4) Rose

20. In certain coding method, the word HRDP is encoded as XHTF. What is the code word for the word LVHW ?

ఒక కోడ్ భాషలో HRDP ని XHTF గా కోడ్ చేస్తే, LVHW ని ఏ విధంగా కోడ్ చేస్తారు ?

- (1) YLMX (2) YMXL
(3) BLXM (4) BMLX

21. In a particular code language, 'lop eop aop fop' means 'Doctors are above laws', 'fop cop bop gop' means 'Books were above table', 'aop dop uop gop' means 'Doctors stopped reading books' and 'cop jop eop uop' means 'Reading maps were laws'. In the same way 'Books are reading laws' means

ఒక ప్రత్యేకమైన కోడ్ భాషలో 'lop eop aop fop' అంటే 'డాక్టర్స్ ఆర్ ఎబోవ్ లాస్', అని 'fop cop bop gop' అంటే 'బుక్స్ వర్ ఎబోవ్ టేబుల్' అని, 'aop dop uop gop' అంటే 'డాక్టర్స్ స్టాప్డ్ రీడింగు బుక్స్' అని, 'cop jop eop uop' అంటే 'రీడింగ్ మ్యాప్స్ వర్ లాస్' అయితే అదే భాషలో 'బుక్స్ ఆర్ రీడింగ్ లాస్' అంటే

- (1) 'aop bop eop uop'
(2) 'bop cop uop eop'
(3) 'lop gop eop uop'
(4) 'oup cop lop aop'

22. Read the following statements carefully and choose the right conclusion :

Statements :

- (i) All scholars are observers.
(ii) Some boys are scholars.

Conclusions :

- (1) Some scholars are not observers.
(2) All scholars are boys.
(3) Some boys are observers.
(4) All observers are boys.

క్రింద ఇచ్చిన ప్రవచనాలను చదివి సరైన నిర్ధారణని కనుగొనండి ?

ప్రవచనాలు :

- (i) పరిశోధకులందరూ పరిశీలకులు.
(ii) కొంతమంది బాలురు పరిశోధకులు.

నిర్ధారణలు :

- (1) కొంతమంది పరిశోధకులు పరిశీలకులు కారు.
(2) పరిశోధకులందరూ బాలురు.
(3) కొంతమంది బాలురు పరిశీలకులు.
(4) పరిశీలకులందరూ బాలురు.

23. In a particular code language @ means 'greater than', # means 'less than', \$ means 'not equal to' and % means 'equal to'. It is given that Q@P, 3P% 2Q, Q\$R, and Q%3R, then

ఒక కోడ్ భాషలో @ అంటే >; # అంటే <; \$ అంటే ≠, % అంటే =.

Q@P, 3P% 2Q, Q\$R, Q% 3R అయితే

- (1) 2 P\$ 4R (2) R@P
(3) P#2R (4) 2R%P

Q. No. 24 – 28 : Read the following information carefully and answer the questions given below :

A, B, C, D, E, F and G are seven persons who travel to office every day in a particular train which stops at five stations – S.R.Nagar, ESI Hospital, Erragadda, Bharat Nagar and Moosapet respectively – after it leaves the base station.

- Three among them get in the train at the base station.
- D gets down at the station next to the station at which F gets down.
- G gets in at Erragadda and gets down with C after having passed one station.
- A travels between only two consecutive stations and gets down at Moosapet.
- B and D work in the same office and they get down at Erragadda.
- None of them gets in at ESI Hospital.
- Both C and F get in at the first station after the base station.
- E gets in with two others and gets down alone at the station next to the station at which D gets down.
- None of them gets down at S.R.Nagar.

24 – 28 : క్రింది సమాచారాన్ని జాగ్రత్తగా చదివి, దాని క్రింద ఉన్న ప్రశ్నలకు సమాధానాలివ్వండి.

ఎ, బి, సి, డి, ఇ, ఎఫ్, జి అనే 7 మంది వ్యక్తులు ప్రతి రోజూ ఆఫీసుకు ఒకే రైలులో ప్రయాణం చేస్తారు. ఆ రైలు బేస్ స్టేషన్లో బయలుదేరి ఎస్.ఆర్.నగర్, ఇఎస్ఐ హాస్పిటల్, ఎర్రగడ్డ, భరత్ నగర్, మూసాపేట అనే 5 స్టేషన్లలో ఆగుతుంది.

- ముగ్గురు వ్యక్తులు బేస్ స్టేషన్లో రైలు ఎక్కుతారు.
- ఎఫ్ దిగిన స్టేషన్ తరువాత స్టేషన్లో డి దిగుతాడు.
- జి ఎర్రగడ్డ స్టేషన్లో ఎక్కి, ఒక స్టేషన్ దాటిన తరువాత సీట్ కలిసి దిగుతాడు.
- ఎ రెండు ప్రక్కప్రక్కన ఉండే స్టేషన్ల మధ్య ప్రయాణిస్తూ, మూసాపేటలో దిగుతాడు.
- బి, డిలు ఇద్దరూ ఒకే ఆఫీసులో పనిచేస్తూ ఎర్రగడ్డలో దిగుతారు.
- ఇఎస్ఐ హాస్పిటల్ స్టేషన్లో ఎవరూ ఎక్కరు.
- సి, ఎఫ్లు బేస్ స్టేషన్ తరువాత వచ్చే మొట్టమొదటి స్టేషన్లో ఎక్కుతారు.
- ఇ మరో ఇద్దరితో కలిసి రైలు ఎక్కి, డి దిగిన స్టేషన్ తరువాత స్టేషన్లో ఒక్కడే దిగుతాడు.
- ఎస్.ఆర్. నగర్ స్టేషన్లో ఎవరూ దిగరు.

24. At which station does B gets in ?
 (1) Bharat Nagar (2) S.R. Nagar
 (3) Base Station (4) Erragadda
 బి, ఏ స్టేషన్లో ఎక్కుతాడు ?
 (1) భరత్ నగర్ (2) ఎస్.ఆర్. నగర్
 (3) బేస్ స్టేషన్ (4) ఎర్రగడ్డ
25. At which station does G gets down ?
 (1) Bharat Nagar (2) S.R.Nagar
 (3) Moosapet (4) Erragadda
 జి, ఏ స్టేషన్లో దిగుతాడు ?
 (1) భరత్ నగర్ (2) ఎస్.ఆర్. నగర్
 (3) మూసాపేట (4) ఎర్రగడ్డ
26. E gets down, how many stations after F gets down ?
 (1) Four (2) One
 (3) Two (4) Three
 ఎఫ్ దిగిన తరువాత ఎన్నవ స్టేషన్లో ఇ దిగుతాడు ?
 (1) 4వ (2) 1వ
 (3) 2వ (4) 3వ
27. At which station does E gets down ?
 (1) Data inadequate.
 (2) ESI Hospital
 (3) Erragadda
 (4) Bharat Nagar
 ఇ, ఏ స్టేషన్లో దిగుతాడు ?
 (1) అసమగ్ర సమాచారం
 (2) ఇఎస్ఐ హాస్పిటల్
 (3) ఎర్రగడ్డ
 (4) భరత్ నగర్
28. At which station does A gets in ?
 (1) Bharat Nagar
 (2) S.R. Nagar
 (3) ESI Hospital
 (4) Erragadda
 ఎ, ఏ స్టేషన్లో ఎక్కుతాడు ?
 (1) భరత్ నగర్
 (2) ఎస్.ఆర్. నగర్
 (3) ఇఎస్ఐ హాస్పిటల్
 (4) ఎర్రగడ్డ

29. If PAQ implies $P^2 + Q^2$, PBQ implies $P^2 - Q^2$, then what is the value of (5A6) B (3A7) ?
 PAQ, $P^2 + Q^2$ ని సూచిస్తే PBQ, $P^2 - Q^2$ ని సూచిస్తే (5A6)B(3A7) విలువ ఎంత ?
 (1) 357 (2) 287
 (3) 327 (4) 347

30. If $6 \times 8 = 10$ and $8 \times 9 = \sqrt{145}$, then what is the value of 9×40 ?
 $6 \times 8 = 10$ మరియు
 $8 \times 9 = \sqrt{145}$ అయితే, 9×40 విలువ ఎంత ?
 (1) 41 (2) $\sqrt{197}$
 (3) 40 (4) 31

31. A river flows from west to east and on the way turns left and flows some distance, then goes in a semi circle around a temple, and finally turns left in right angles. In which direction is the river finally flowing ?
 (1) South (2) East
 (3) West (4) North
 ఒక నది పడమర నుండి తూర్పు వైపుకు ప్రయాణిస్తుంది. ఈ ప్రయాణంలో ఎడమ వైపుకు తిరిగి కొంత దూరం ప్రయాణించిన తరువాత, ఒక గుడి చుట్టూ అర్థ వృత్తాకారంలో ప్రయాణించి, చివరగా లంబకోణంలో ఎడమ వైపుకు తిరిగింది చివరగా నది ఏ దిశలో ప్రయాణిస్తుంది ?
 (1) దక్షిణం (2) తూర్పు
 (3) పడమర (4) ఉత్తరం

32. Starting from a point a person walks 1 km to east, then he turns to the south and walks for 5 km. Next, he turns east and walks 2 km. After this he turns to the north and walks for 9 km. How far is he from his starting point ?
 ఒక ప్రదేశం నుండి బయలుదేరి ఒక వ్యక్తి తూర్పు దిశలో 1 km నడిచిన తరువాత, దక్షిణం వైపుకు తిరిగి 5 కి.మీ. నడిచాడు. ఆ తరువాత అతను తూర్పు వైపుకు తిరిగి 2 km నడిచాడు. ఆ తరువాత అతను ఉత్తరం వైపుకు తిరిగి 9 km నడిచాడు. అతను ఇప్పుడు బయలుదేరిన స్థానం నుంచి ఎంత దూరంలో ఉన్నాడు ?
 (1) 6 km (2) 3 km
 (3) 4 km (4) 5 km

33. If odometer is to speed as compass is to
 (1) Direction (2) RADAR
 (3) Hiking (4) Needle
 ఓడ్ మీటర్ వేగానికి సంబంధిస్తే 'కంపాస్' దేనికి సంబంధించింది ?
 (1) డైరెక్షన్ (దిశ)
 (2) రాడార్
 (3) హైకింగ్ (పెరుగుదల)
 (4) నీడిల్ (ముల్లు)

34. Find the odd one from the following :
 క్రింది వాటిలో భిన్నంగా ఉంది ఏది ?
 (1) PRUY (2) MORV
 (3) HJMQ (4) RTWZ

35. In a lake, there are 10 steps labelled using numbers from 1 to 10. Starting from step 1, every minute a frog jumps to the fourth step from where it started i.e. 5 and from 5 it would go to the step 9 and from 9 it would go to 3 etc. Where would the frog be at the 60th minute if it starts from 1 ?
 ఒక కొలనులో 1 వ అంకె నుండి 10వ అంకె వరకు గుర్తింపబడిన 10 మెట్లు కలవు. ఒక కప్ప ప్రతి నిమిషానికి అది ఉన్న మెట్టు నుండి నాలుగు మెట్లు పైకి దూకుతుంది. ఉదాహరణకు 1 నుండి 5వ మెట్టుకి, 5 నుండి 9వ మెట్టుకి, 9 నుండి 3వ మెట్టుకి దూకుతుంది. 1వ మెట్టు నుండి మొదలు పెడితే ఆ కప్ప 60వ నిమిషంలో ఎన్నో మెట్టు మీద ఉంటుంది ?
 (1) 8 (2) 1
 (3) 9 (4) 5

36. If 'p' means +, 'q' means -, 'r' means x, 's' means ÷, what is the value of $115q216p87r168s12p406q258$?
 p అంటే + అని, q అంటే - అని, r అంటే x అని, s అంటే ÷ అయితే,
 $115q216p87r168s12p406q258$ విలువ ఎంత ?
 (1) -572 (2) 1265 (3) -486 (4) 543

37. Which word does NOT belong with the others
 (1) Jowar (2) Wheat
 (3) Mustard (4) Paddy
 క్రింది వాటిలో భిన్నంగా ఉన్నది ఏది ?
 (1) జొన్న (2) గోధుమ
 (3) ఆముదాలు (4) వరి

38. If the word "UNIVERSITY" is reversed and in the reversed word third and sixth letters are interchanged, what is the sixth letter from the left ?

UNIVERSITY అనే పదాన్ని తారుమారు చేసి, ఆ వచ్చిన పదంలో మూడవ, ఆరవ అక్షరాలను పరస్పరం మార్చినట్లయితే, ఎడమవైపు నుండి 6వ అక్షరం ఏది ?

- (1) S (2) R
(3) I (4) E

39. Pramod walks 4 km from office, turns right and walks 3 km, then he turns left and walks 8 km. Again turns left and walks for 3 km. At the end, he notices that he is facing towards west. In which direction was the office from the present place ?

- (1) South (2) East
(3) West (4) North

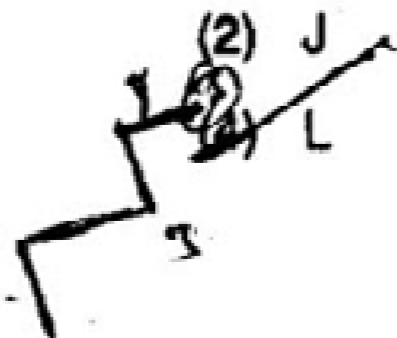
ప్రమోద్ తన ఆఫీసు నుండి 4 కి.మీ. నడిచి, కుడివైపుకి తిరిగి 3 కి.మీ. నడిచి, తర్వాత ఎడమ వైపుకి తిరిగి 8 కి.మీ. నడిచి మళ్ళీ ఎడమ వైపు తిరిగి 3 కి.మీ. నడిచాడు. చివరకు అతను పడమర దిశకు ఎదురుగా ఉన్నట్లు గమనిస్తే, ప్రస్తుత స్థానం నుండి ఆఫీసు ఏ దిశలో ఉంది ?

- (1) దక్షిణం (2) తూర్పు
(3) పడమర (4) ఉత్తరం

40. In A, B, C, D, ... X, Y, Z (26 letters series) which is the 6th letter to the left of 9th letter from the right end ?

A, B, C, D, X, Y, Z (26 అక్షరాల క్రమం) లో కుడి చివర నుండి 9వ అక్షరానికి ఎడమ వైపున ఉన్న 6వ అక్షరం ఏది ?

- (1) M (2) J
(3) K (4) L



41. Find out the next number in the following series.

క్రింది శ్రేణిలో తరువాత సంఖ్యని కనుగొనండి.
1, 1, 5, 49, 11, 169, 19, ?

- (1) 361 (2) 256
(3) 324 (4) 529

42. Find out the next number in the following series :

క్రింది శ్రేణిలో తరువాత సంఖ్యని కనుగొనండి.
45678912, 5678912, 567891, ?

- (1) 678912 (2) 56789
(3) 67891 (4) 567892

43. What is the missing number in the following ?

క్రింది శ్రేణిలో తప్పిన సంఖ్య ఏది ?
300, 296, 287, 271, ?, 210

- (1) 248 (2) 244 (3) 246 (4) 250

44. What is the wrong number in the series ?

క్రింది శ్రేణిలో తప్పుగా ఉన్న సంఖ్య ఏది ?
28, 84, 112, 196, 308, 504, 872

- (1) 872 (2) 84 (3) 308 (4) 504

45. If A + B means A is the mother of B, A x B means A is the husband of B and A + B means A is the daughter of B. In the expression Y x Q + Z + K, what is the relation between Z and Y ?

- (1) Z is the father-in-law of Y.
(2) Z is the father of Y.
(3) Z is the mother-in-law of Y.
(4) Z is the daughter of Y.

ఎ + బి అంటే ఎ, బి యొక్క తల్లి, ఎ x బి అంటే ఎ, బి యొక్క భర్త, ఎ + బి అంటే ఎ, బి యొక్క కూతురు అయితే, వై x క్యూ + జెడ్ + కెల్, జెడ్ కి వై కి మధ్య ఉన్న సంబంధం ఏది ?

- (1) జెడ్, వై యొక్క మామ
(2) జెడ్, వై యొక్క తండ్రీ
(3) జెడ్, వై యొక్క అత్త
(4) జెడ్, వై యొక్క కుమార్తె

46. Find out the next number in the following series :

క్రింది శ్రేణిలో తరువాత సంఖ్యని కనుగొనండి.
0, 2, 3, 4, 8, 8, 15, 14, ?

- (1) 26 (2) 28
(3) 22 (4) 24

47. At what time between 10 and 11 o'clock will the hands of a clock be in the same straight line but, not together ?

- (1) $21 \frac{10}{11}$ min. past 10
 (2) $22 \frac{9}{11}$ min. past 10
 (3) $22 \frac{10}{11}$ min. past 10
 (4) $21 \frac{9}{11}$ min. past 10

10 గం. 11 గం.ల మధ్య గడియారంలో రెండు ముల్లులూ ఏకీభవించకుండా ఒకే సరళ రేఖలో ఎప్పుడు ఉంటాయి ?

- (1) 10 గంటల $21 \frac{10}{11}$ ని.
 (2) 10 గంటల $22 \frac{9}{11}$ ని.
 (3) 10 గంటల $22 \frac{10}{11}$ ని.
 (4) 10 గంటల $21 \frac{9}{11}$ ని.

48. What was the day of the week on 8th October, 2004 ?

- (1) Saturday (2) Monday
 (3) Wednesday (4) Friday

8 అక్టోబర్, 2004 నాడు ఏ వారం అయింది ?

- (1) శనివారం (2) సోమవారం
 (3) బుధవారం (4) శుక్రవారం

49. The calendar for the year 2018 will be the same for which of the following year ?

2018 సంవత్సరం క్యాలెండర్, ఈ క్రింది వాటిలో ఏ సంవత్సరం క్యాలెండర్ని పోలి ఉంటుంది ?

- (1) 2031 (2) 2023
 (3) 2029 (4) 2030

50. Sunitha started from her house towards south. After covering 12 km, she turned her left and travelled a distance of 5 km. What is the shortest distance now from her house ?

సునీత తన ఇంటి నుండి దక్షిణం దిశలో ప్రయాణిస్తుంది. 12 km ప్రయాణించిన తరువాత ఆమె తన ఎడమ వైపుకు తిరిగి 5 km ప్రయాణించింది. ఇక్కడ నుండి తన ఇంటికి అత్యల్ప దూరం ఎంత ?

- (1) 13 km (2) 17 km
 (3) 7 km (4) 23 km

51. The angle between the minute hand and the hour hand of a clock when the time is 5.25 is:

- (1) $12 \frac{1}{2}$ Degrees (2) $11 \frac{1}{2}$ Degrees
 (3) $11 \frac{1}{4}$ Degrees (4) $12 \frac{1}{4}$ Degrees

5 గంటల 25 నిమిషాల సమయంలో గడియారంలోని గంటల ముల్లుకు, నిమిషాల ముల్లుకు మధ్య కోణం ఎంత ?

- (1) $12 \frac{1}{2}$ డిగ్రీలు (2) $11 \frac{1}{2}$ డిగ్రీలు
 (3) $11 \frac{1}{4}$ డిగ్రీలు (4) $12 \frac{1}{4}$ డిగ్రీలు

52. Introducing a person, a lady said, "He is the son of the brother of mother of my father." How is the person related to the lady ?

- (1) Uncle (2) Brother
 (3) Cousin (4) Nephew

ఒక వ్యక్తిని పరిచయం చేస్తూ ఒక మహిళ ఈ విధంగా చెప్పింది. "ఇతను నా తండ్రి యొక్క తల్లి సోదరుడి కొడుకు". ఈ వ్యక్తి ఆ మహిళకు ఏమవుతాడు ?

- (1) అంకుల్ (2) సోదరుడు
 (3) కజిన్ (4) మేనల్లుడు

53. ₹ 5,000 amounts to ₹ 7,500 in 5 years at a certain rate of simple interest. If the rate of interest is increased by 8%, ₹ 10,000 amounts in 3 years to

- (1) ₹ 15,400 (2) ₹ 14,500
(3) ₹ 15,000 (4) ₹ 15,200

కొంత సరళ వడ్డీ రేటుతో రూ. 5,000 అసలు 5 సంవత్సరాల్లో రూ. 7,500 మొత్తం అయింది. వడ్డీ రేటుని 8% పెంచితే రూ. 10,000 అసలు 3 సంవత్సరాల్లో ఎంత మొత్తం అవుతుంది ?

- (1) రూ. 15,400 (2) రూ. 14,500
(3) రూ. 15,000 (4) రూ. 15,200

54. The difference between simple and compound interests compounded annually on a certain sum of money for 2 years at 6% per annum is ₹ 36. What is the sum ?

కొంత దబ్బుపై రెండు సంవత్సరాలకు 6% వడ్డీ రేటుతో సరళ వడ్డీ, చక్రవడ్డీల భేదం ₹ 36 అయితే, ఆ దబ్బు ఎంత ?

- (1) ₹ 12,000 (2) ₹ 8,000
(3) ₹ 9,000 (4) ₹ 10,000

55. Speed of river is 8 km/hr and speed of a motorboat in still water is 32 km/hr. How much distance can it cover downstream in 40 minutes ?

నది వేగం 8 కి.మీ./గంట మరియు నిలకడ నీటిలో మరపడవ వేగం 32 కి.మీ./గంట అయితే ప్రవాహానికి వాలుతో 40 నిమిషాల్లో ఆ పడవ ఎంత దూరం పోతుంది ?

- (1) $25\frac{4}{5}$ km/కి.మీ. (2) $26\frac{2}{3}$ km/కి.మీ.
(3) $26\frac{4}{5}$ km/కి.మీ. (4) $25\frac{2}{3}$ km/కి.మీ.

56. A vessel is filled with liquid, 3 parts of which are water and 5 parts syrup. How much of the mixture must be drawn off and replaced with water so that the mixture may be half water and half syrup ?

ఒక పాత్రలోని ద్రవంలో 3 వంతులు నీరు, 5 వంతులు సిరప్ ఉంది. పాత్రలోంచి ఏ పరిమాణంలో ద్రవం తొలగించి, దాని స్థానంలో నీరు నింపితే, వచ్చిన మిశ్రమంలో సగం నీరు, సగం సిరప్ గా ఉంటాయి ?

- (1) $\frac{1}{8}$ (2) $\frac{1}{5}$ (3) $\frac{2}{5}$ (4) $\frac{3}{5}$

57. What is surface area of a 12 cm × 10 cm × 5 cm brick ?

- (1) 240 cm² (2) 230 cm²
(3) 480 cm² (4) 460 cm²

12 సెం.మీ. × 10 సెం.మీ. × 5 సెం.మీ.ల కొలతలు గల ఇటుక యొక్క సంపూర్ణతల వైశాల్యం ఎంత ?

- (1) 240 సెం.మీ.² (2) 230 సెం.మీ.²
(3) 480 సెం.మీ.² (4) 460 సెం.మీ.²

58. If height of a cylinder is 50 cm and radius is 14 cm, what is the volume of it ?

- (1) 33,800 cm³ (2) 30,800 cm³
(3) 32,800 cm³ (4) 31,800 cm³

ఒక స్థూపం యొక్క ఎత్తు 50 సెం.మీ., వ్యాసార్థం 14 సెం.మీ అయితే, దాని ఘన పరిమాణం ఎంత ?

- (1) 33,800 సెం.మీ.³ (2) 30,800 సెం.మీ.³
(3) 32,800 సెం.మీ.³ (4) 31,800 సెం.మీ.³

59. If area of a square shaped plot is 18,225 square metres, what is the length of diagonal of the plot (approx.) ?

- (1) 225 m (2) 190 m
(3) 135 m (4) 125 m

చతురస్రాకారంలో ఉన్న ఒక ప్లాటు వైశాల్యం 18,225 చదరపు మీటర్లు అయితే, ఆ ప్లాటు యొక్క కర్ణం పొడవెంత (దాదాపుగా) ?

- (1) 225 మీటర్లు (2) 190 మీటర్లు
(3) 135 మీటర్లు (4) 125 మీటర్లు

60. There are 40 people in a group. If all shake hands with one another, how many handshakes are possible ?

ఒక సమూహంలో 40 మంది వ్యక్తులు ఉన్నారు. ప్రతి ఒక్కరూ ప్రతి ఒక్కరితో కరచాలనం చేస్తే, మొత్తం ఎన్ని కరచాలనాలు సాధ్యం అవుతాయి ?

- (1) 880 (2) 390
(3) 800 (4) 780

61. Three pipes A, B and C are available to fill a tank. The time taken to fill the tank by A is 15 hours and by B is 10 hours. The time taken to fill the tank by both A and B together is equal to the time required for C to fill it. How much time is required to fill the tank by all the three pipes together ?

- (1) 6 hours (2) 3 hours
(3) 4 hours (4) 4.5 hours

ఎ, బి, సి అనే గొట్టాలు ఒక ట్యాంకు నింపడానికి అందుబాటులో ఉన్నాయి. ఆ ట్యాంకుని ఎ 15 గంటల్లో, బి 10 గంటల్లో నింపుతాయి. ఎ, బి లు రెండూ కలిపి ఆ ట్యాంకుని నింపడానికి పట్టే సమయం 'సి' ఆ ట్యాంకుని నింపడానికి పట్టే సమయానికి సమానం. మూడు గొట్టాలు కలిపి ఆ ట్యాంకుని నింపడానికి ఎంత సమయం పడుతుంది ?

- (1) 6 గంటలు (2) 3 గంటలు
(3) 4 గంటలు (4) 4.5 గంటలు

62. Anil can complete a work in 15 days by working 8 hours per day. Sanjay can complete the same work in 25 days by working 6 hours per day. If both of them work together 9 hours each per day, in how many days the work will be completed ?

- (1) $6\frac{13}{27}$ days (2) $6\frac{11}{27}$ days
(3) $7\frac{11}{27}$ days (4) $7\frac{13}{27}$ days

అనిల్ రోజుకు 8 గంటల చొప్పున పనిచేసి ఒక పనిని 15 రోజుల్లో పూర్తి చేస్తాడు. అదే పనిని సంజయ్ రోజుకు 6 గంటల చొప్పున పనిచేసి 25 రోజుల్లో పూర్తి చేస్తాడు. వారిద్దరూ రోజుకు 9 గంటల చొప్పున కలిపి పనిచేస్తే ఆ పని పూర్తవడానికి ఎన్ని రోజులు పడుతుంది ?

- (1) $6\frac{13}{27}$ రోజులు (2) $6\frac{11}{27}$ రోజులు
(3) $7\frac{11}{27}$ రోజులు (4) $7\frac{13}{27}$ రోజులు

63. A and B can complete a work in 60 days, B and C can complete it in 80 days, C and A can complete the same work in 120 days. In how many days, B alone can do that work ?

ఎ, బి లు ఒక పనిని 60 రోజుల్లో పూర్తి చేస్తారు. అదే పనిని బి, సి లు 80 రోజుల్లో, సి, ఎ లు 120 రోజుల్లో పూర్తి చేస్తారు. ఆ పనిని బి ఒక్కడే ఎన్ని రోజుల్లో పూర్తి చేస్తాడు ?

- (1) 96 (2) 90 (3) 92 (4) 94

64. Walking at $\frac{5}{6}$ of her normal speed, Anjali takes 20 minutes more to reach her office from home. What is the usual time taken by her to cover the distance between her home and office ?

- (1) 90 min. (2) 120 min.
(3) 100 min. (4) 44 min.

మామూలుగా నడిచే వేగంలో $\frac{5}{6}$ వ వంతు వేగంతో నడిస్తే అంజలి, ఇంటి నుండి ఆఫీసుకి వెళ్లడానికి 20 నిమిషాలు ఎక్కువ పడుతుంది. సాధారణంగా తను ఇంటి నుండి ఆఫీసుకు వెళ్లడానికి ఎంత సమయం పడుతుంది ?

- (1) 90 నిమిషాలు (2) 120 నిమిషాలు
(3) 100 నిమిషాలు (4) 44 నిమిషాలు

65. Train A leaves Secunderabad station at 6 AM with a speed of 60 kmph towards Visakhapatnam. Another Train B leaves Secunderabad station at 8 AM with a speed of 90 kmph towards Visakhapatnam. How many kilometres from Visakhapatnam will trains cross each other, if the distance between Secunderabad and Visakhapatnam is 600 km ?

- (1) 375 km (2) 225 km
(3) 360 km (4) 240 km

ఎ అనే రైలు ఉదయం 6 గంటలకు సికింద్రాబాద్ స్టేషన్ నుండి విశాఖపట్నానికి 60 కి.మీ./గంట వేగంతో బయలుదేరింది. మరొక రైలు బి ఉదయం 8 గంటలకు సికింద్రాబాద్ స్టేషన్ నుండి విశాఖపట్నానికి 90 కి.మీ./గంట వేగంతో బయలుదేరుతుంది. సికింద్రాబాద్ కు విశాఖపట్నానికి మధ్య దూరం 600 కి.మీ. అయితే, విశాఖపట్నానికి ఎంత దూరంలో రెండు రైళ్ళు ఒక దానిని మరొకటి దాటుతాయి ?

- (1) 375 కి.మీ. (2) 225 కి.మీ.
(3) 360 కి.మీ. (4) 240 కి.మీ.

66. Ratio of salaries of Kiran and Suman is 4:5 and after a hike of ₹ 40,000 each in their salaries the ratio changed to 5:6. What is the current salary of Suman after the hike ?

- (1) ₹ 2,52,000 (2) ₹ 1,80,000
(3) ₹ 2,16,000 (4) ₹ 2,40,000

కిరణ్, సుమన్ల జీతాలు 4 : 5 నిష్పత్తిలో ఉన్నాయి. ఇద్దరికీ రూ. 40,000 చొప్పున జీతం పెరిగిన తరువాత వారి జీతాల నిష్పత్తి 5 : 6 అయింది. జీతం పెరిగిన తరువాత సుమన్ యొక్క ప్రస్తుత జీతం ఎంత ?

- (1) రూ. 2,52,000 (2) రూ. 1,80,000
(3) రూ. 2,16,000 (4) రూ. 2,40,000

67. Azeez bought a scooter for some amount and spent 20% of it for repairs. After the repairs, he sold it for 30% profit. In the process Azeez made ₹ 3,600 as profit, what was the amount spent on repairs ?

అజీజ్ ఒక స్కూటర్ని కొంత మొత్తానికి కొని, దానిపై 20% రిపేర్లకు ఖర్చు పెట్టాడు. రిపేరు అయిన తరువాత దాన్ని 30% లాభానికి అమ్మితే, అజీజ్కు ₹ 3,600 లాభం వస్తే, స్కూటర్ రిపేర్లకు అయిన ఖర్చు ఎంత ?

- (1) ₹ 2,700 (2) ₹ 1,800
(3) ₹ 2,000 (4) ₹ 2,400

68. An Amount was distributed among A, B, C and D in the following manner and B's share is ₹ 1,600. What is the share of D ?

$$\frac{A's\ Share}{B's\ Share} = \frac{B's\ Share}{C's\ Share} = \frac{C's\ Share}{D's\ Share} = \frac{4}{5}$$

- (1) ₹ 3,200 (2) ₹ 2,000
(3) ₹ 2,500 (4) ₹ 3,000

కొంత మొత్తాన్ని ఎ, బి, సి, డి లు క్రింద ఇచ్చిన ప్రకారం పంచుకుంటే బి వాటాగా రూ. 1,600 వస్తే, డి వాటా ఎంత ?

$$\frac{ఎ\ వాటా}{బి\ వాటా} = \frac{బి\ వాటా}{సి\ వాటా} = \frac{సి\ వాటా}{డి\ వాటా} = \frac{4}{5}$$

- (1) రూ. 3,200 (2) రూ. 2,000
(3) రూ. 2,500 (4) రూ. 3,000

69. 15 workers working for 9 hours per day can complete a work in 32 days. How many workers by working 8 hours per day can complete the same work in 20 days ?

15 మంది రోజుకు 9 గంటల చొప్పున పనిచేసి 32 రోజులలో ఒక పని చేస్తారు. ఎంత మంది రోజుకు 8 గంటల చొప్పున పనిచేసి అదే పనిని 20 రోజుల్లో పూర్తి చేస్తారు ?

- (1) 28 (2) 25 (3) 26 (4) 27

70. In a monthly electricity bill, some part is fixed and other part is calculated based on the actual consumption of power per unit price. In a particular month for 500 units, the total electricity bill was ₹ 2,000 and in another month for 650 units, the total bill was ₹ 2,450. What will be the electricity bill, if the power consumption is 725 units ?

- (1) ₹ 2,800 (2) ₹ 2,675
(3) ₹ 2,650 (4) ₹ 2,700

నెలసరి విద్యుత్ బిల్లులో కొంత మొత్తం స్థిరంగానూ, మిగతాది వాస్తవంగా వినియోగించిన విద్యుత్తుకు యూనిట్ ధర చొప్పున గణిస్తారు. ఒక నిర్దిష్ట నెలలో 500 యూనిట్ల వినియోగానికి రూ. 2,000, మరొక నెలలో 650 యూనిట్ల వినియోగానికి రూ. 2,450 బిల్లు వచ్చింది. 725 యూనిట్ల విద్యుత్ వినియోగానికి ఎంత బిల్లు వస్తుంది ?

- (1) రూ. 2,800 (2) రూ. 2,675
(3) రూ. 2,650 (4) రూ. 2,700

71. Anand, Bharath, Manas and Prakash have invested in the ratio of 4:7:9:5 in a business. Anand stayed in the business for 8 months, Bharath stayed for 6 months, Manas stayed for 9 months and Prakash stayed for 12 months. If the total profit earned is ₹ 43,000, what is the difference between the shares of profits of Anand and Prakash ?

- (1) ₹ 5,600 (2) ₹ 5,000
(3) ₹ 5,200 (4) ₹ 5,400

ఆనంద్, భరత్, మానస్, ప్రకాష్లు ఒక వ్యాపారంలో 4 : 7 : 9 : 5 నిష్పత్తిలో పెట్టుబడి పెట్టారు. ఆ వ్యాపారంలో ఆనంద్ 8 నెలలు, భరత్ 6 నెలలు, మానస్ 9 నెలలు, ప్రకాష్ 12 నెలలు ఉన్నారు. మొత్తం వచ్చిన లాభం రూ. 43,000 అయితే, ఆనంద్, ప్రకాష్ల లాభాల వాటాల మధ్య భేదం ఎంత ?

- (1) రూ. 5,600 (2) రూ. 5,000
(3) రూ. 5,200 (4) రూ. 5,400

72. If 2 is added to the numerator and 3 is subtracted from the denominator of a fraction, the fraction becomes $\frac{3}{2}$. If 1 is subtracted from the numerator and 5 is added to the denominator, the fraction becomes $\frac{1}{4}$. What is the sum of numerator and denominator of that fraction ?

ఒక భిన్నం యొక్క లవానికి 2 కలిపి, హారం నుండి 3 తీసివేస్తే ఆ భిన్నం $\frac{3}{2}$ అవుతుంది. లవం నుండి 1 తీసివేసి హారానికి 5 కలిపితే ఆ భిన్నం $\frac{1}{4}$ అవుతుంది. ఆ భిన్నం యొక్క లవ, హారాలు మొత్తం ఎంత ?

- (1) 13 (2) 10
(3) 11 (4) 12

73. Difference of the current ages of father and son is 30 years. 10 years ago, the product of their ages was 400, what will be the age of the father after 8 years ?

- (1) 53 years (2) 68 years
(3) 58 years (4) 63 years

ఒక తండ్రి కొడుకుల ప్రస్తుత వయసుల భేదం 30 సంవత్సరాలు, 10 సంవత్సరాల క్రితం వారి వయసుల లబ్ధం 400 అయితే, 8 సంవత్సరాల తరువాత తండ్రి వయసు ఎంత ?

- (1) 53 సం॥రాలు (2) 68 సం॥రాలు
(3) 58 సం॥రాలు (4) 63 సం॥రాలు

74. In a garden there are 33,856 trees and number of rows of trees is equal to number of columns of trees. How many rows of trees are there in the garden ?

33,856 చెట్లు గల ఒక తోటలో అడ్డు వరుసలు, నిలువ వరుసలకు సమానం అయితే, ఆ తోటలో ఎన్ని అడ్డు వరుసలు ఉన్నాయి ?

- (1) 184 (2) 174 (3) 176 (4) 186

75. The average of 9 numbers is 23. Average of first two numbers is 25 and the average of next three numbers is 17. If the average of 6th, 7th and 8th numbers is 2 more than the 9th number, what is 9th number ?

9 సంఖ్యల సగటు 23. మొదటి రెండు సంఖ్యల సగటు 25, తరువాతి మూడు సంఖ్యల సగటు 17. 6 వ, 7 వ, 8 వ సంఖ్యల సగటు, 9 వ సంఖ్య కంటే 2 ఎక్కువైతే, 9 వ సంఖ్య ఎంత ?

- (1) 25 (2) 22 (3) 23 (4) 24

76. Two persons have contested in an election and 12% of the voters have not participated in voting. 15 % of the polled votes are invalid and 10 % of the polled votes are for NOTA. Among the remaining votes, the winner got 60% and won the election with 2,640 votes majority. How many voters are there in the voters list ?

ఇద్దరు వ్యక్తులు పోటీ చేసిన ఒక ఎన్నికలో 12% మంది ఓటర్లు ఓటు వేయలేదు. పోలైన ఓట్లలో 15% ఓట్లు చెల్లలేదు. 10% ఓట్లు 'నోటా' కి పడ్డాయి. మిగిలిన ఓట్లలో 60% ఓట్లు పొంది, 2,640 ఓట్లు మెజారిటీతో ఒకతను గెలిస్తే, ఆ ఓటరు జాబితాలో ఎంత మంది ఓటర్లు ఉన్నారు ?

- (1) 28,000 (2) 20,000
(3) 24,000 (4) 26,400

77. If $6^{(a-b)} = 216$ and $6^{(a+b)} = 7,776$, what is the value of b ?

$6^{(a-b)} = 216$, $6^{(a+b)} = 7,776$ అయితే b యొక్క విలువ ఎంత ?

- (1) 1 (2) 4 (3) 3 (4) 2

78. Krishnaiah gave 30% of his retirement benefits to his wife. From the remaining amount he distributed 20% each to his 2 children. From the remaining, 50% of the amount he donated to a school. If the final balance left with him is ₹ 42,000, what was his total amount of retirement benefits ?

- (1) ₹ 2,20,000 (2) ₹ 1,80,000
(3) ₹ 2,00,000 (4) ₹ 2,10,000

కృష్ణయ్య తన ఉద్యోగ విరమణకు సంబంధించి వచ్చిన మొత్తంలో 30% అతని భార్యకు ఇచ్చాడు. మిగిలిన దాంట్లో 20% చొప్పున తన ఇద్దరు పిల్లలకు పంచాడు. ఇంకా మిగిలిన దాంట్లో, 50% ఒక పాఠశాలకు దానం చేశాడు. చివరగా తన దగ్గర రూ. 42,000 మిగిలితే, కృష్ణయ్య యొక్క ఉద్యోగ విరమణకు సంబంధించి వచ్చిన మొత్తం ఎంత ?

- (1) రూ. 2,20,000 (2) రూ. 1,80,000
(3) రూ. 2,00,000 (4) రూ. 2,10,000

79. If the sum of the two numbers is 20 and their product is 84, what is value of the sum of squares of those two numbers ?

రెండు సంఖ్యల మొత్తం 20 మరియు లబ్ధం 84 అయితే ఆ రెండు సంఖ్యల వర్గాల మొత్తం ఎంత ?

- (1) 250 (2) 232
(3) 208 (4) 202

80. A, B and C are running in same direction around a circular playground and all the three are started from same point. If A, B and C complete one round of running in 42, 68 and 126 seconds respectively, when do they meet again at the starting point ?

- (1) After 72 Minutes 24 Seconds
(2) After 70 Minutes 24 Seconds
(3) After 71 Minutes 26 Seconds
(4) After 71 Minutes 24 Seconds

ఎ, బి, సి లు ఒకే దిశలో వృత్తాకారపు ఆట స్థలం చుట్టూ ఒకేసారి, ఒకే స్థానం నుంచి పరిగెత్తడం ప్రారంభించారు. ఒక పరిభ్రమణానికి ఎ, బి, సి లకు క్రమంగా 42, 68, 126 సెకన్లు పడితే వాళ్లు ముగ్గురూ బయలుదేరిన స్థలంలో మళ్ళీ ఎంత సమయం తరువాత కలుస్తారు ?

- (1) 72 ని. 24 సె. తరువాత
(2) 70 ని. 24 సె. తరువాత
(3) 71 ని. 26 సె. తరువాత
(4) 71 ని. 24 సె. తరువాత

81. What is the value of $55,64,328 \times 125$?

55,64,328 x 125 విలువ ఎంత ?

- (1) 69,55,42,000 (2) 68,55,41,000
(3) 69,54,41,000 (4) 69,55,41,000

82. $\frac{(286+796)^2 - (286-796)^2}{286 \times 796} = ?$

$\frac{(286+796)^2 - (286-796)^2}{286 \times 796} =$ ఎంత ?

- (1) 2,164 (2) 1,082
(3) 510 (4) 4

83. In the year 2010, population of village A was 72,000 and village B was 64,000. The population of village A has been decreasing at the rate of 300 per year and population of village B has been increasing 200 per year. In which year, the populations of both the villages will be equal ?

2010 సంవత్సరంలో A అనే గ్రామ జనాభా 72,000, B అనే గ్రామ జనాభా 64,000 గా ఉంది. A గ్రామ జనాభా సంవత్సరానికి 300 చొప్పున తగ్గుతూ ఉంది. B గ్రామ జనాభా సంవత్సరానికి 200 చొప్పున పెరుగుతూ ఉంది. ఏ సంవత్సరంలో రెండు గ్రామాల జనాభా సమానం అవుతాయి ?

- (1) 2027 (2) 2024 (3) 2025 (4) 2026

84. If $\frac{x}{y} + \frac{7}{2} = \frac{19}{3}$, what is the value of $\frac{2y}{3x}$?

$\frac{x}{y} + \frac{7}{2} = \frac{19}{3}$ అయితే, $\frac{2y}{3x}$ విలువ ఎంత ?

- (1) $\frac{4}{17}$ (2) $\frac{16}{17}$
(3) $\frac{5}{17}$ (4) $\frac{3}{17}$

85. After adding $\frac{3}{8}$ and subtracting $\frac{1}{3}$ from a fraction the new fraction is $\frac{4}{7}$. What was the initial fraction ?

ఒక భిన్నానికి $\frac{3}{8}$ ని కలిపి, $\frac{1}{3}$ ని తీసివేస్తే $\frac{4}{7}$ వస్తే, ఆ భిన్నం ఏది ?

- (1) $\frac{99}{168}$ (2) $\frac{89}{168}$
(3) $\frac{79}{168}$ (4) $\frac{69}{168}$

86. Which of the following fractions sequence is in descending order ?

కింది వాటిలో ఏ భిన్నశ్రేణి అవరోహణ క్రమంలో ఉంది ?

- (1) $\frac{5}{7}, \frac{4}{9}, \frac{3}{5}, \frac{2}{7}, \frac{1}{2}, \frac{1}{8}$ (2) $\frac{5}{7}, \frac{1}{2}, \frac{2}{7}, \frac{3}{5}, \frac{4}{9}, \frac{1}{8}$
(3) $\frac{5}{7}, \frac{3}{5}, \frac{1}{2}, \frac{1}{8}, \frac{4}{9}, \frac{2}{7}$ (4) $\frac{5}{7}, \frac{3}{5}, \frac{1}{2}, \frac{4}{9}, \frac{2}{7}, \frac{1}{8}$

Series-D

at (a) 2 - 15

87. Find out the proper sequence of the following sentences to form a meaningful paragraph.

- A. Hence, the meal that is taken in the morning is breakfast.
- B. The word originated from the fact that after dinner, we don't eat the whole night and this is a long time for the body to go without food.
- C. During day time, we keep on eating and munching after every 3-4 hours.
- D. People often ask as to why breakfast is important.
- E. But the duration between dinner and breakfast is pretty long, sometimes may be equivalent to a fast.
- F. The answer lies in the word 'breakfast' itself.

- (1) CDBEFA ~~(2)~~ DFBCEA
(3) DBEFCA (4) CBEFDA

88. Find out the proper sequence of the following sentences to form a meaningful paragraph.

- A. That no amount of policing can solve the issue.
- B. The fact that the stadium was not full and that touts outside were having a field day shows
- C. It is odd that large sections of the media did not report the black market in tickets during the Royal Challengers
- D. Bangalore-Chennai Super Kings IPL match in Bengaluru,
- E. Something that should have been taken seriously.

- (1) CADEB (2) CEDBA
(3) ~~CDBEA~~ (4) CDEBA

89. Find out the proper sequence of the following sentences to form a meaningful paragraph.

- A. The percentage of population below poverty line has been decreasing.
- B. Therefore, it is a welcome sign, but we must guard against our escalating rate of population growth.
- C. Poverty alleviation is one of the most significant programmes.
- D. Although this change is slow and gradual, it appears to be consistent.
- E. The extent of success of this programme can be sensed when we study the proportion of people below poverty line.

- (1) ABDCE (2) EDBCA
(3) ~~CBDEA~~ (4) CDBEA

90. Find out the proper sequence of the following sentences to form a meaningful paragraph.

- A. Moreover, salaries in public sector enterprises are not as competitive as those offered by private or foreign corporate.
- B. This trend should be a wake-up call for stakeholders to examine why employees are seeking better opportunities with private companies in India and abroad.
- C. Public Sector Enterprises (PSEs) have been experiencing severe challenges in attracting, motivating and retaining their key staff.
- D. Having identified these as the reasons why employees leave PSEs, it is important to empower stakeholders to find ways to remedy the situation.
- E. One reason is that young employees lured away by private firms are more willing to undertake professional risks.
- F. Employees in specialist roles especially have become increasingly difficult to retain.

- (1) FBCEAD (2) CBEFAD
(3) ~~CFBEAD~~ (4) FCBAED

91. Find out the proper sequence of the following sentences to form a meaningful paragraph.

- A. Japanese toys, for instance, are in great demand despite the heavy import duty.
- B. The toys that they produce are, almost without exception, of inferior quality.
- C. Their manufacturers here need to be reminded of this.
- D. But making them is no child's play.
- E. Toys are meant for children.
- F. Not surprisingly, many parents prefer to buy the imported variety even though these are usually much more expensive.

- (1) EDCBFA (2) ADBCEF
(3) ABDFEC ~~(4)~~ ECBFAD

92. Find out the proper sequence of the following sentences to form a meaningful paragraph.

- A. This sector employs 42.5 lakh Indians directly, and has created over twice as many jobs indirectly in other fields.
- B. Automation would then replace entry-level jobs, denying jobs to college-leavers, and lead to the retrenchment of mid-level professionals who couldn't remain relevant via constant reskilling.
- C. The landscape of the \$150-billion IT sector, one of India's largest job-providers, is changing fast, owing to technological advances in automation and robotics.
- D. But it is gradually moving away from the linear growth model, with rise in revenue matching net employee addition, to a non-linear one where income growth is independent of additional hiring.

- (1) CADB (2) CDBA
(3) ABDC (4) BADC

93. Find out the proper sequence of the following sentences to form a meaningful paragraph.

- A. By this measure, a poor Indian farmer with little debt and little assets can end up "richer" than a Wall Street banker with little assets and a large student loan.
- B. In 2015, when the report was issued, there was criticism of the report's methodology.
- C. In India, as per that report, things are just as plain, as against the richest 1% of Indians hold as much wealth as that held by 58% of the Indian population.
- D. The critics argued that the report assumes wealth is assets minus debt.
- E. From a recently released report by Oxfam, the global charity organisation, we learn that eight rich people own as much wealth as half the world's population in 2016.
- F. These statistical issues aside, what the Oxfam report does show isn't necessarily who is really poor in the world but that wealth is a good proxy for the ability to influence politics via legislation or campaign contributions.

- (1) EBDAFC (2) BECDAF
(3) BEDAFC (4) EDBFAC

94. Find out the proper sequence of the following sentences to form a meaningful paragraph.

- A. 'Safety first' is the last concern of Indian road users who think they are like the proverbial cat with nine lives.
- B. Perhaps our numerous engineering colleges and technical institutes can think of such projects.
- C. It should be made mandatory to have rumble strips or speed bumps on either side of such crossings.
- D. In order to minimise accidents.
- E. Powerful blink lights and loud hooters that can be activated just before a train crosses should be thought of.

- (1) ADCEB (2) AEBDC
(3) DECBA (4) ADBCE

95. Find out the proper sequence of the following sentences to form a meaningful paragraph.

- A. The Centre has since issued rules for conservation and management, and chosen 115 water bodies in 24 States for protection support, but this is obviously too little.
- B. Loss of natural wetlands is an ongoing catastrophe in India.
- C. A decade ago, when the Salim Ali Centre for Ornithology and Natural History released a conservation atlas for all States using space applications.
- D. Moreover, research studies show that the concentration of heavy metals in such sites is leading to bioaccumulation, thus entering the plants and animals that ultimately form part of people's food.
- E. It reported the tragic fact that 38% of wetlands had already been lost nationally; and shockingly, in some districts only 12% survived.

- (1) CABED (2) BECAD
(3) BCEAD (4) CBADE

96. Find out the proper sequence of the following sentences to form a meaningful paragraph.

- A. Bolder isn't always better, however.
- B. Red, orange and purple are vibrant colours with energising effects to counter the blues.
- C. The eye must catch it, look at it and study it.
- D. Too much colour can be overwhelming to some people.
- E. So, if not the change of paints, go for a bright-coloured table-cloth instead.

- (1) ABDEC (2) ABCED
(3) BACED (4) BECAD

Q.No. 97 to 101 : Read the following passage carefully and answer the questions given below.

It should be remembered that the nationalist movement in India, like all nationalist movements, was essentially a bourgeois movement. It represented the natural historical stage of development, and to consider it or to criticise it as a working-class movement is wrong. Gandhi represented that movement and the Indian masses in relation to that movement to a supreme degree, and he became the voice of Indian people to that extent. The main contribution of Gandhi to India and the Indian masses has been through the powerful movements which he launched through the National Congress. Through nation-wide action he sought to mould the millions, and largely succeeded in doing so, and changing them from a demoralised, timid and hopeless mass, bullied and crushed by every dominant interest, and incapable of resistance, into a people with self-respect and self-reliance, resisting tyranny, and capable of united action and sacrifice for a larger cause.

Gandhi made people think of political and economic issues and every village and every bazaar hummed with argument and debate on the new ideas and hopes that filled the people. That was an amazing psychological change. The time was ripe for it, of course, and circumstances and world conditions worked for this change. But a great leader is necessary to take advantage of circumstances and conditions. Gandhi was that leader, and he released many of the bonds that imprisoned and disabled our minds, and none of us who experienced it can ever forget that great feeling of release and exhilaration that came over the Indian people.

Gandhi has played a revolutionary role in India of the greatest importance because he knew how to make the most of the objective conditions and could reach the heart of the masses, while groups with a more advanced ideology functioned largely in the air because they did not fit in with those conditions and could therefore not evoke any substantial response from the masses. It is perfectly true that Gandhi, functioning in the nationalist plane, does not think in terms of the conflict of classes, and tries to compose their differences. But the action he has indulged and taught the people has inevitably raised mass consciousness tremendously and made social issues vital. Gandhi and the Congress must be judged by the policies they pursue and the action they indulge in. But behind this, personality counts and colours those policies and activities. In the case of very exceptional

person like Gandhi the question of personality becomes especially important in order to understand and appraise him. To us he has represented the spirit and honour of India, the yearning of her sorrowing millions to be rid of their innumerable burdens, and an insult to him by the British Government or others has been an insult to India and her people.

97. To consider the nationalist movement or to criticise it as a working-class movement was wrong because it was a
- ~~(1)~~ movement represented by Gandhi
 - (2) historical movement
 - (3) voice of the Indian people
 - (4) bourgeois movement
98. Gandhi played a revolutionary role in India because he could
- (1) lead the Indian National Congress
 - (2) preach morality
 - ~~(3)~~ reach the heart of Indians
 - (4) see the conflict of classes
99. Groups with advanced ideology functioned in the air as they did not fit in with
- (1) the differences among masses
 - (2) objective conditions of masses
 - ~~(3)~~ the Gandhian ideology
 - (4) the class consciousness of the people
100. Which one of the following is true of the given passage ?
- ~~(1)~~ It is an account of Indian National Congress's support to the working-class movement.
 - (2) The passage is a critique of Gandhi's role in Indian movement for independence.
 - (3) The passage hails the role of Gandhi in India's freedom movement.
 - (4) The author is neutral on Gandhi's role in India's freedom movement.
101. The change that the Gandhian movement brought among the Indian masses was
- ~~(1)~~ Psychological
 - (2) Physical
 - (3) Cultural
 - (4) Technological

Q.No. 102 to 106 : Read the following passage carefully and answer the questions given below. Unveiling a mini-Budget of sorts in the middle of the financial year, the Goods and Services Tax Council has announced a reduction in the tax rates for over eighty five goods. The applicable indirect tax rates on consumer durables such as television sets, washing machines and refrigerators, along with a dozen other products, have been slashed from twenty-eight per cent to eighteen per cent. The tax rate on environmentally friendly fuel cell vehicles has been reduced from twenty-eight per cent to twelve per cent, and the compensation cess levied on them dropped. This leaves just about thirty-five products, including tobacco, automobiles and cement, in the highest tax slab of the GST structure. Rakhis without semi-precious stones, as well as sanitary napkins that attracted twelve per cent GST, have been exempted from the tax altogether. Several other products have been placed in lower tax slabs, including those from employment-intensive sectors such as carpets and handicrafts. On the services front, too, there are important tweaks and clarifications. Overall, industry and consumers may consider these rate cuts, largely on products and services of mass use, as a stimulus to drive consumption ahead of the festive season. Whichever way one looks at it, the GST Council's 28th meeting has significantly altered the course of the nearly 13-month-old tax regime. The actual impact of these changes on product prices and consumption demand will be visible soon, but the government's confidence in such a rate reduction gambit indicates it is now comfortable with revenue yields from the GST.

Estimates of revenue losses from these rate cuts vary widely, but it's too early to worry about the impact on macro fiscal numbers. If implemented well, the revenue lost could be offset by higher consumption that may lead to more investments over time. Moreover, improvements in compliance can be expected from the Council's decision to further simplify paperwork for small and medium enterprises. But there are two major concerns. First,

40318

since the new rates are to kick in from July 27, companies may not have enough time to rework pricing strategies and replace existing market inventory, failing which they could face anti-profiteering action. Second, members of the Council have for the first time questioned its functioning and alleged that not all of the changes and rate cuts were placed on the agenda. For a tricky tax that is still a work in progress, distrust between the Centre and the States would make further rationalisation difficult. Such friction must be avoided in a system in which the States have so far worked in tandem with the Centre.

102. Which of the following goods are exempted from GST ?
 (1) Carpets
 (2) Cement
~~(3) All Rakhis with precious stones~~
 (4) Sanitary napkins
103. What makes further rationalisation of GST system difficult ?
 (1) Lack of compliance
~~(2) Distrust between the Centre and the States~~
 (3) Complexity in tax structure
 (4) Anti-profiteering action
104. What is the consequence of starting new GST rates from July 27th ?
~~(1) Companies may not have enough time to rework pricing strategies.~~
 (2) Revenue from the taxes will be decreased.
 (3) Simplified paperwork for small and medium enterprises.
 (4) Reduced conflict between Centre and State.
105. The Goods and Services Tax Council has announced a reduction in the tax rates for over _____ goods.
 (1) 32 (2) 35
 (3) 85 ~~(4) 28~~
106. The tax rate on environmentally friendly fuel cell vehicles has been reduced to
 (1) 10% (2) 28%
 (3) 18% ~~(4) 12%~~

Q.No. 107-111 : Read the following passage carefully and answer the questions given below.

The world is now warmer than at almost any time since the end of the last ice age and, on present trends, will continue to reach a record high for the entire period since the dawn of civilisation, a study has found. The study published in the journal "Science", aims to give a global overview of Earth's temperatures over the past Eleven thousand three hundred years - a relatively balmy period known as the Holocene that began after the last major ice age ended and encompasses all of recorded human civilization. Their data (compiled by studying such things as ice cores, fossils and ocean sediments) looked back over a much longer era than previous research, which went back 1,500 years.

Scientists say it is further evidence that modern-day global warming isn't natural, but the result of rising carbon dioxide emissions that have rapidly grown since the Industrial Revolution began roughly Two hundred and fifty years ago. Scientists say that if natural factors were still governing the climate, the Northern Hemisphere would probably be destined to freeze over again in several thousand years. Instead, scientists believe the enormous increase in greenhouse gases caused by industrialization will almost certainly prevent that.

Shaun Marcott, a geologist at Oregon State University, says "global temperatures are warmer than about 75 percent of anything we've seen over the last Eleven thousand years or so." The other way to look at that is, 25 percent of the time since the last ice age, it's been warmer than now. It's taken just hundred years for the average temperature to change by 1.3 degrees, when it took 5,000 years to do that before. By the end of the century, climate warming models predict an additional increase of 2 to 11.5 degrees, due to large quantities of carbon emissions, the study noted.

107. In 100 years, what is the change in the average temperature ?
- (1) 11.5 degrees (2) 11.3 degrees
~~(3) 1.3 degrees~~ (4) 2 degrees
108. When did the Holocene begin ?
- (1) Before the major Ice Age
(2) Before the Industrial Revolution
(3) After the Industrial Revolution
~~(4) After the major Ice Age~~
109. Additional increase of temperatures is due to
- (1) hydrogen emissions
~~(2) carbon emissions~~
(3) fossils
(4) Ice age
110. What was the data for the research study based on ?
- (1) A global overview of earth's temperature.
(2) Records of temperature in the northern Hemisphere.
~~(3) Analysis of ice cores, fossils and ocean sediments.~~
(4) Number of storms and ocean currents.
111. The earth's temperature has increased quickly since
- (1) 1500 years ago
(2) The Holocene
~~(3) The Industrial revolution~~
(4) The Northern hemisphere

112. Each of the following questions comprise of a statement and two Conclusions I and II. Choose the correct alternative from the given options.

Statement : Parents have prepared to pay any price for an elite education to their children.

Conclusions :

- I. All parents these days are very well off.
- II. Parents have an obsessive passion for a perfect development of their children through good education.

- (1) Neither I nor II follows.
- (2) Only conclusion I follows.
- (3) Only conclusion II follows.
- (4) Either I or II follows.

కింద ఇచ్చిన ప్రశ్నల్లో ఒక ప్రకటన, రెండు తీర్మానాలు ఉన్నాయి. ఇచ్చిన సమాధానాల్లో సరైన ప్రత్యామ్నాయాన్ని కనుగొనండి.

ప్రకటన : తల్లిదండ్రులు వారి పిల్లల అత్యున్నతమైన విద్య కొరకు ఎంత ధర చెల్లించడానికైనా సిద్ధంగా ఉన్నారు.

తీర్మానాలు :

- I. ఈ రోజుల్లో తల్లిదండ్రులందరూ అత్యంత ధనవంతులు.
- II. మంచి విద్య ద్వారా వారి పిల్లలను పరిపూర్ణంగా అభివృద్ధి చేయాలన్న అభిరుచి తల్లిదండ్రులని పట్టి పీడిస్తోంది.

- (1) I, II తీర్మానాలు అనసరించవు.
- (2) I తీర్మానం మాత్రమే అనుసరిస్తుంది.
- (3) II తీర్మానం మాత్రమే అనుసరిస్తుంది.
- (4) I లేదా II తీర్మానం అనుసరిస్తుంది.

113. Each of the following questions comprise of a statement and two Conclusions I and II. Choose the correct alternative from the given options.

Statement : Whenever there is a match between India and Pakistan, Mr. Acharyulu takes leave from his office. Mr. Acharyulu is in office today.

Conclusions :

- I. There is no match between India and Pakistan today.
- II. Mr. Acharyulu always goes to his office except on India-Pakistan match days.

- (1) Neither I nor II follows.
- (2) Only conclusion I follows.
- (3) Only conclusion II follows.
- (4) Either I or II follows.

కింద ఇచ్చిన ప్రశ్నల్లో ఒక ప్రకటన, రెండు తీర్మానాలు ఉన్నాయి. ఇచ్చిన సమాధానాల్లో సరైన ప్రత్యామ్నాయాన్ని కనుగొనండి.

ప్రకటన : భారత్, పాకిస్తాన్ల మధ్య ఎప్పుడూ ఆట జరిగినా ఆచార్యులు ఆఫీసుకు సెలవు పెడతాడు. ఆచార్యులు ఈ రోజు ఆఫీసులో ఉన్నాడు.

తీర్మానాలు :

- I. భారత్, పాకిస్తాన్ల మధ్య ఈ రోజు ఆట లేదు.
- II. భారత్ పాకిస్తాన్ల మధ్య ఆట జరిగిన రోజులు మినహా, ఆచార్యులు రోజూ ఆఫీసుకు వెళతాడు.

- (1) I, II తీర్మానాలు అనసరించవు.
- (2) I తీర్మానం మాత్రమే అనుసరిస్తుంది.
- (3) II తీర్మానం మాత్రమే అనుసరిస్తుంది.
- (4) I లేదా II తీర్మానం అనుసరిస్తుంది.

114. Each of the following questions comprise of a statement and two Courses of action I and II. Choose the correct alternative from the given options.

Statement : The availability of imported fruits has increased in the indigenous market and so the demand for indigenous fruits has been decreased.

Courses of Action :

- I. To help the indigenous producers of fruits, the government should impose high import duty on these fruits, even if these are not good quality.
- II. The fruit vendors should stop selling imported fruits so that the demand for indigenous fruits would be increased.

- (1) Both I and II follow
- (2) Only I follows
- (3) Only II follows
- (4) Neither I nor II follow

కింద ఇచ్చిన ప్రశ్నల్లో ఒక ప్రకటన, రెండు చర్యలు I, II ఉన్నాయి. ఇచ్చిన సమాధానాల్లో సరైన ప్రత్యామ్నాయాన్ని కనుగొనండి.

ప్రకటన : దేశీయ మార్కెట్లలో దిగుమతి చేసుకున్న పండ్ల లభ్యత పెరిగి, దేశీయ పండ్లకు డిమాండ్ తగ్గింది.

చర్యలు :

- I. దేశీయ ఉత్పత్తిదారులకు సహాయపడటం కొరకు, అవి మంచి పండ్లు కానప్పటికీ ప్రభుత్వం వాటిపై దిగుమతి సుంకాన్ని ఎక్కువగా విధించాలి.
- II. పండ్ల అమ్మకందారులు దిగుమతి చేసుకున్న పండ్లని అమ్మడం నిలిపివేయడం వలన దేశీయ పండ్లకు డిమాండ్ పెరుగుతుంది.

- (1) I, II లు అనుసరిస్తాయి.
- (2) I మాత్రమే అనుసరిస్తుంది.
- (3) II మాత్రమే అనుసరిస్తుంది.
- (4) I, II లు అనసరించవు.

115. Each of the following questions comprise of a statement and two Conclusions I and II. Choose the correct alternative from the given options.

Statement : A boss asked three managers to either submit their resignations by the next day or face termination orders from service. Two of them had submitted their resignations by that evening.

Conclusions :

- I. The next day, third manager would also resign.
- II. The boss would terminate his services next day.

- (1) Neither I nor II follows.
- (2) Only conclusion I follows.
- (3) Only conclusion II follows.
- (4) Either I or II follows.

కింద ఇచ్చిన ప్రశ్నల్లో ఒక ప్రకటన, రెండు తీర్మానాలు ఉన్నాయి. ఇచ్చిన సమాధానాల్లో సరైన ప్రత్యామ్నాయాన్ని కనుగొనండి.

ప్రకటన : ఒక అధికారి తరువాతి రోజుల్లోగా ముగ్గురు మేనేజర్లని రాజీనామా చేయాలని లేకపోతే ఉద్యోగంలో నుంచి తీసివేసినట్లు ఉత్తర్వులు అందుకోవలసి వస్తుందని చెప్పాడు. ఆ రోజు సాయంత్రానికి వారిలో ఇద్దరు రాజీనామాలు సమర్పించారు.

తీర్మానాలు :

- I. మరుసటి రోజున మూడవ మేనేజర్ కూడా రాజీనామా చేస్తాడు.
- II. అధికారి మరుసటి రోజున అతన్ని ఉద్యోగంలో నుంచి తొలగిస్తాడు.

- (1) I, II తీర్మానాలు అనసరించవు.
- (2) I తీర్మానం మాత్రమే అనుసరిస్తుంది.
- (3) II తీర్మానం మాత్రమే అనుసరిస్తుంది.
- (4) I లేదా II తీర్మానం అనుసరిస్తుంది.

116. Each of the following questions comprise of a statement and two Courses of action I and II. Choose the correct alternative from the given options.

Statement : There are more than 200 villages in the hill area of Bihar which are severely damaged due to cyclone and it caused a burden on rehabilitation work.

Courses of Action :

- I. People of hill area should be shifted to other safer places.
- II. State Government should ask for more financial support from Central Government.

- (1) Both I and II follow
- (2) Only I follows
- (3) Only II follows
- (4) Neither I nor II follow

కొండ ఇచ్చిన ప్రశ్నలో ఒక ప్రకటన, రెండు చర్యలు I, II ఉన్నాయి. ఇచ్చిన సమాధానాల్లో సరైన ప్రత్యామ్నాయాన్ని కనుగొనండి.

ప్రకటన : బీహార్ లోని కొండ ప్రాంతంలో 200 కంటే ఎక్కువ గ్రామాలు తుఫాన్ కారణంగా తీవ్రంగా దెబ్బతినడం వలన పునరావాస కార్యక్రమాలపై భారం పడింది.

చర్యలు :

- I. కొండ ప్రాంత ప్రజలను ఇతర సురక్షిత ప్రాంతాలకు తరలించాలి.
- II. రాష్ట్ర ప్రభుత్వం, కేంద్ర ప్రభుత్వాన్ని మరింత ఆర్థిక సహాయం కోరాలి.

- (1) I, II లు అనుసరిస్తాయి.
- (2) I మాత్రమే అనుసరిస్తుంది.
- (3) II మాత్రమే అనుసరిస్తుంది.
- (4) I, II లు అనుసరించవు.

117. Each of the following questions comprise of a statement and two Courses of action I and II. Choose the correct alternative from the given options.

Statement : In one of the worst accidents on a railway level crossing fifty people died when a bus carrying them collided with a running train.

Courses of Action :

- I. The train driver should be immediately suspended for negligence on his part.
- II. The driver of the bus should be punished for negligence on his part.

- (1) Both I and II follow
- (2) Only I follows
- (3) Only II follows
- (4) Neither I nor II follow

కొండ ఇచ్చిన ప్రశ్నలో ఒక ప్రకటన, రెండు చర్యలు I, II ఉన్నాయి. ఇచ్చిన సమాధానాల్లో సరైన ప్రత్యామ్నాయాన్ని కనుగొనండి.

ప్రకటన : రైల్వే క్రాసింగ్ వద్ద జరిగిన ఒక అత్యంత చెఢ ప్రమాదంలో, ప్రయాణిస్తున్న రైలుని బస్సు ఢీ కొనడం వలన, బస్సులో ప్రయాణిస్తున్న 50 మంది మరణించారు.

చర్యలు :

- I. తన విధుల్లో నిర్లక్ష్యం వహించినందుకు రైలు డ్రైవర్ ని తక్షణం తొలగించాలి.
- II. తన విధుల్లో నిర్లక్ష్యం వహించినందుకు బస్సు డ్రైవర్ ని శిక్షించాలి.

- (1) I, II లు అనుసరిస్తాయి.
- (2) I మాత్రమే అనుసరిస్తుంది.
- (3) II మాత్రమే అనుసరిస్తుంది.
- (4) I, II లు అనుసరించవు.

118. Each of the following questions comprise of a statement and two Assumptions I and II. Choose the correct alternative from the given options.

Statement : Training must be given to all the employees for increasing productivity and profitability.

Assumptions :

- I. Training is an essential component of productivity.
 - II. Profitability and productivity are supplementary to each other.
- (1) Both I and II are implicit.
 - (2) Only assumption I is implicit.
 - (3) Only assumption II is implicit.
 - (4) Either I or II is implicit.

కింద ఇచ్చిన ప్రశ్నలు ఒక ప్రకటనని, రెండు ఊహలను I, II కలిగి ఉన్నాయి. కింద ఇచ్చిన సమాధానాల్లో సరైన ప్రత్యామ్నాయాన్ని కనుగొనండి.

ప్రకటన : ఉత్పాదకత, లాభదాయకత పెంపొందించడం కొరకు ఉద్యోగులందరికీ శిక్షణ ఖచ్చితంగా ఇవ్వాలి.

భావనలు :

- I. ఉత్పాదకతకు శిక్షణ ఖచ్చితంగా అవసరమైన అంశం.
- II. ఉత్పాదకత, లాభదాయకత ఒక దానికొకటి అనుబంధమైనవి.

- (1) I భావన మరియు II భావన నిస్సందేహమైనవి.
- (2) I భావన మాత్రమే నిస్సందేహమైనది.
- (3) II భావన మాత్రమే నిస్సందేహమైనది.
- (4) I భావన లేదా II భావన నిస్సందేహమైనది.

119. Each of the following questions comprise of a statement and two Assumptions I and II. Choose the correct alternative from the given options.

Statement : In the last year, Osmania University has launched a number of innovative courses for the better future of its students.

Assumptions :

- I. These courses may attract students.
 - II. Osmania University is conscious about the future of students.
- (1) Both I and II are implicit.
 - (2) Only assumption I is implicit.
 - (3) Only assumption II is implicit.
 - (4) Either I or II is implicit.

కింద ఇచ్చిన ప్రశ్నలు ఒక ప్రకటనని, రెండు ఊహలను I, II కలిగి ఉన్నాయి. కింద ఇచ్చిన సమాధానాల్లో సరైన ప్రత్యామ్నాయాన్ని కనుగొనండి.

ప్రకటన : గత సంవత్సరం ఉస్మానియా విశ్వవిద్యాలయం, విద్యార్థుల మెరుగైన భవిష్యత్తు కోసం ఎన్నోనూతన కోర్సులను ప్రవేశపెట్టింది.

భావనలు :

- I. ఈ కోర్సులు విద్యార్థులను ఆకర్షిస్తాయి.
- II. ఉస్మానియా విశ్వవిద్యాలయం, విద్యార్థుల భవిష్యత్తు గురించి స్పృహ కలిగి ఉంది.

- (1) I భావన మరియు II భావన నిస్సందేహమైనవి.
- (2) I భావన మాత్రమే నిస్సందేహమైనది.
- (3) II భావన మాత్రమే నిస్సందేహమైనది.
- (4) I భావన లేదా II భావన నిస్సందేహమైనది.

120. The following question consists of a statement followed by two arguments I and II. Choose the correct alternative from the given options.

Statement : Should the strikes be banned legally in India ?

Arguments :

I Yes. Because strikes hamper production and create artificial scarcity of essential goods.

II No. Because the workers will lose the right of expression and would be subjected to managerial debates.

- (1) Both I and II are strong.
- (2) Only argument I is strong.
- (3) Only argument II is strong.
- (4) Either I or II is strong.

కింద ఇచ్చిన ప్రశ్నలో ఒక ప్రకటన, రెండు వాదనలు, I, II ఉన్నాయి. ఇచ్చిన సమాధానాల్లో సరైన ప్రత్యామ్నాయాన్ని కనుగొనండి.

ప్రకటన : భారత దేశంలో సమ్మెలని నిషేధించాలి.

వాదనలు :

I. అవును. ఎందుకంటే, సమ్మెలు ఉత్పత్తిని దెబ్బతీసి, నిత్యావసర వస్తువుల కృత్రిమ కొరతని సృష్టిస్తాయి.

II. కాదు. ఎందుకంటే, కార్మికులు వ్యక్తం చేసే హక్కుని కోల్పోవడం వలన, నిర్వాహక వక్రుత్వాలు జరుగుతాయి.

- (1) I, II వాదనలు బలమైనవి.
- (2) I వాదన మాత్రమే బలమైంది.
- (3) II వాదన మాత్రమే బలమైంది.
- (4) I వాదన లేదా II వాదన బలమైంది.

121. Each of the following questions comprise of a statement and two Assumptions I and II. Choose the correct alternative from the given options.

Statement : It is desirable to put the child in school at the age of 5 or so.

Assumptions :

I At that age the child reaches appropriate level of development and is ready to learn.

II The schools do not admit children after six years of age.

- (1) Both I and II are implicit.
- (2) Only assumption I is implicit.
- (3) Only assumption II is implicit.
- (4) Either I or II is implicit.

కింద ఇచ్చిన ప్రశ్నలు ఒక ప్రకటనని, రెండు ఊహలను I, II కలిగి ఉన్నాయి. కింద ఇచ్చిన సమాధానాల్లో సరైన ప్రత్యామ్నాయాన్ని కనుగొనండి.

ప్రకటన : పిల్లలను 5 సంవత్సరాల వయస్సులో పాఠశాలలో చేర్పించడం వాంఛనీయం.

భావనలు :

I. ఆ వయస్సులో పిల్లవాడు కావల్సినంత అభివృద్ధి చెంది, నేర్చుకోవడానికి సిద్ధంగా ఉంటాడు.

II. ఆరు సంవత్సరాలు దాటిన పిల్లలను, పాఠశాలలు చేర్చుకోవు.

- (1) I భావన మరియు II భావన నిస్సందేహమైనవి.
- (2) I భావన మాత్రమే నిస్సందేహమైనది.
- (3) II భావన మాత్రమే నిస్సందేహమైనది.
- (4) I భావన లేదా II భావన నిస్సందేహమైనది.

122. The following question consists of a statement followed by two arguments I and II. Choose the correct alternative from the given options.

Statement : Should we scrap the 'Public Distribution System' in India ?

Arguments :

- I. Yes. Protectionism is over, everyone must get the bread on his/her own.
- II. Yes. The poor do not get any benefit because of corruption.

- (1) Neither I nor II is strong.
- (2) Only argument I is strong.
- (3) Only argument II is strong.
- (4) Either I or II is strong.

కింద ఇచ్చిన ప్రశ్నలో ఒక ప్రకటన, రెండు వాదనలు, I, II ఉన్నాయి. ఇచ్చిన సమాధానాల్లో సరైన ప్రత్యామ్నాయాన్ని కనుగొనండి.

ప్రకటన : భారతదేశంలో ప్రజా సరఫరా వ్యవస్థని రద్దు చేయాలా?

వాదనలు :

- I. అవును. రక్షణ విధానం ముగిసింది. ప్రతి ఒక్కరూ వారి ఆహారాన్ని వారే సంపాదించుకోవాలి.
- II. అవును. లంచగొండితనం వలన పేద వారు ఏమీ పొందడంలేదు.

(1) I వాదన, II వాదనలు బలమైనవి కావు.

- (2) I వాదన మాత్రమే బలమైంది.
- (3) II వాదన మాత్రమే బలమైంది.
- (4) I వాదన లేదా II వాదన బలమైంది.

123. The following question consists of a statement followed by two arguments I and II. Choose the correct alternative from the given options.

Statement : Is paying heavy amount to kidnappers of political figures, a proper course of action ?

Arguments :

- I. Yes. The victims must be saved at all cost.
- II. No. It encourages the kidnappers to continue the blackmailing activities.

- (1) Both I and II are strong.
- (2) Only argument I is strong.
- (3) Only argument II is strong.
- (4) Neither I nor II is strong.

కింద ఇచ్చిన ప్రశ్నలో ఒక ప్రకటన, రెండు వాదనలు, I, II ఉన్నాయి. ఇచ్చిన సమాధానాల్లో సరైన ప్రత్యామ్నాయాన్ని కనుగొనండి.

ప్రకటన : రాజకీయ నాయకులను కిడ్నాప్ చేసిన వారికి పెద్ద మొత్తంలో డబ్బు ఇవ్వడం సరైన చర్యనా?

వాదనలు :

- I. అవును. బాధితలను ఎంత ఖర్చు పెట్టి అయినా రక్షించుకోవాలి.
- II. కాదు. ఇలాంటి భాక్ మెయిలింగ్ చర్యలు చేయడానికి కిడ్నాపర్లను ప్రోత్సహించినట్లు అవుతుంది.

(1) I వాదన, II వాదనలు బలమైనవి.

(2) I వాదన మాత్రమే బలమైంది.

(3) II వాదన మాత్రమే బలమైంది.

(4) I వాదన, II వాదనలు బలమైనవి కావు.

124. From the following two statements, one is an Assertion (A), and the second one is a Reason (R). These statements can be true or false. Choose the correct answer from the given alternatives.

Assertion (A) : India is known as a democratic country.

Reason (R) : India has its own constitution.

- (1) A is false but R is true.
- (2) Both A and R are true and R is the correct explanation of A.
- (3) Both A and R are true but R is NOT the correct explanation of A:
- (4) A is true but R is false.

కింద ఇవ్వబడిన రెండు ప్రవచనాల్లో ఒకటి ప్రతిపాదన (A), మరొకటి కారణం (R). ఇవి సరైనవి కావచ్చు, తప్పు కావచ్చు. కింద ఇచ్చిన ప్రత్యామ్నాయాల్లో నుండి సరైన సమాధానాన్ని కనుగొనండి.

ప్రతిపాదన (A) : భారతదేశం ప్రజాస్వామిక దేశంగా పేరు గాంచింది.

కారణం (R) : భారతదేశం తన స్వంత రాజ్యాంగం కలిగి ఉంది.

- (1) (A) సరైనది కాదు, (R) సరైనది.
- (2) (A), (R) లు రెండూ సరైనవి మరియు (R), (A) కు సరైన వివరణ.
- (3) (A), (R) లు రెండూ సరైనవి కానీ, మరియు (R), (A) కు సరైన వివరణ కాదు.
- (4) (A) సరైనది, (R) సరైనది కాదు.

125. From the following two statements, one is an Assertion (A), and the second one is a Reason (R). These statements can be true or false. Choose the correct answer from the given alternatives.

Assertion (A) : Water is essential for life.

Reason (R) : It is formed using three parts of hydrogen and one part of oxygen.

- (1) A is false but R is true.
- (2) Both A and R are true and R is the correct explanation of A.
- (3) Both A and R are true but R is NOT the correct explanation of A.
- (4) A is true but R is false.

కింద ఇవ్వబడిన రెండు ప్రవచనాల్లో ఒకటి ప్రతిపాదన (A), మరొకటి కారణం (R). ఇవి సరైనవి కావచ్చు, తప్పు కావచ్చు. కింద ఇచ్చిన ప్రత్యామ్నాయాల్లో నుండి సరైన సమాధానాన్ని కనుగొనండి.

ప్రతిపాదన (A) : జీవితానికి నీరు నిత్యవసరం.

కారణం (R) : అది, మూడు భాగాల హైడ్రోజన్, ఒక భాగం ఆక్సిజన్ ద్వారా నిర్మితమైనది.

- (1) (A) సరైనది కాదు, (R) సరైనది.
- (2) (A), (R) లు రెండూ సరైనవి మరియు (R), (A) కు సరైన వివరణ.
- (3) (A), (R) లు రెండూ సరైనవి కానీ, మరియు (R), (A) కు సరైన వివరణ కాదు.
- (4) (A) సరైనది, (R) సరైనది కాదు.

126. In a group of five persons P, Q, R, S and T, one plays Tennis, one plays Chess and one Hockey. P and S are unmarried women and play no game. T is husband of R. No woman plays either Chess or Hockey. Q is the brother of R and he neither plays Tennis nor Chess. Who plays Hockey in the group ?

P, Q, R, S, T అనే ఐదుగురి సమూహంలో ఒకరు టెన్నిస్, ఒకరు చెస్, మరొకరు హాకీ ఆడతారు. P, S లు అవివాహిత మహిళలు, వారు ఏ ఆట ఆడరు. వారిలో T, R యొక్క భర్త. ఏ మహిళ కూడా చెస్ కానీ, హాకీ కానీ ఆడరు. R యొక్క సోదరుడైన Q టెన్నిస్ కానీ చెస్ కానీ ఆడడు. ఆ సమూహంలో హాకీ ఎవరు ఆడతారు ?

- (1) T (2) P (3) Q (4) R

127. Rama bought a new chair for 20% discount. Had Rama got no discount, Rama would have paid ₹ 350 more. How much did Rama pay for the chair ?

రమ కొత్త కుర్చీని 20% డిస్కాంట్ లో కొన్నది. ఒక వేళ రమకు డిస్కాంట్ వచ్చి ఉండకపోతే, తను ₹ 350 ఎక్కువ చెల్లించవలసి వచ్చేది. కుర్చీని రమ ఎంతపెట్టి కొన్నది ?

- (1) ₹ 1,400 (2) ₹ 2,100
(3) ₹ 1,750 (4) ₹ 1,050

128. What day will be the 81st day from today, if today is Monday ?

- (1) Sunday (2) Friday
(3) Monday (4) Wednesday

ఈ రోజు సోమవారం అయినట్లయితే, ఈ రోజు నుండి 81 వ రోజు ఏ వారం అవుతుంది ?

- (1) ఆదివారం (2) శుక్రవారం
(3) సోమవారం (4) బుధవారం

129. Find the correct number in the following in the place of '?'.

ప్రశ్నార్థకం (?) స్థానంలో ఉండాలైన సరైన సంఖ్యని కనుగొనండి.

13	28	48	57
15	26	37	42
17	24	26	?

- (1) 29 (2) 24 (3) 27 (4) 28

130. A triangle has three sides as 5 cm, 8 cm and 9 cm. What is the area of that triangle (approximately) ?

- (1) 20 cm² (2) 15 cm² (3) 23 cm² (4) 18 cm²

ఒక త్రిభుజం యొక్క భుజములు 5 సెం.మీ., 8 సెం.మీ., 9 సెం.మీ.లు అయితే ఆ త్రిభుజం యొక్క వైశాల్యం ఎంత (దాదాపుగా) ?

- (1) 20 సెం.మీ² (2) 15 సెం.మీ²
(3) 23 సెం.మీ² (4) 18 సెం.మీ²

131. From the following two statements, one is an Assertion (A), and the second one is a Reason (R). These statements can be true or false. Choose the correct answer from the given alternatives :

Assertion (A) : In India, the judiciary is independent of the executive.

Reason (R) : Judiciary favours the government and helps in the implementation of its plans.

- (1) A is false but R is true.
(2) Both A and R are true and R is the correct explanation of A.
(3) Both A and R are true but R is NOT the correct explanation of A.
(4) A is true but R is false.

కీంద ఇవ్వబడిన రెండు ప్రవచనాల్లో ఒకటి ప్రతిపాదన (A), మరొకటి కారణం (R). ఇవి సరైనవి కావచ్చు, తప్పు కావచ్చు. కీంద ఇచ్చిన ప్రకాశనాల్లో నుండి సరైన సమాధానాన్ని కనుగొనండి.

ప్రతిపాదన (A) : భారతదేశంలో న్యాయ వ్యవస్థ, కార్య నిర్వహక వ్యవస్థలు స్వతంత్రంగా పనిచేస్తాయి.

కారణం (R) : న్యాయ వ్యవస్థ ప్రభుత్వంపట్ల ఎక్షవారితో వ్యవహరిస్తూ, దాని ప్రణాళికలను అమలు పరచడంలో సహకరిస్తుంది.

- (1) (A) సరైనది కాదు, (R) సరైనది.
(2) (A), (R) లు రెండూ సరైనవి మరియు (R), (A) కు సరైన వివరణ.
(3) (A), (R) లు రెండూ సరైనవి కానీ, మరియు (R), (A) కు సరైన వివరణ కాదు.
(4) (A) సరైనది, (R) సరైనది కాదు.

132. A 500 metres long train with 90 kmph speed crosses a bridge in 90 seconds. What is the length of the bridge ?

- (1) 2,150 m (2) 1,500 m
(3) 1,750 m (4) 1,850 m

500 మీటర్ల పొడవు గల ఒక రైలు గంటకు 90 కి.మీ. వేగంతో ఒక వంతెనని 90 సెకన్లలో దాటితే, ఆ వంతెన పొడవెంత ?

- (1) 2,150 మీటర్లు (2) 1,500 మీటర్లు
(3) 1,750 మీటర్లు (4) 1,850 మీటర్లు

133. The ratio between the circumferences of a square and a circle is 7:11. What is the ratio of areas of the square and circle ?

ఒక చతురస్రము, వృత్తముల చుట్టుకొలతల నిష్పత్తి 7:11 అయితే, ఆ చతురస్రము, వృత్తముల వైశాల్యముల నిష్పత్తి ఎంత ?

- (1) 28:55 (2) 7:22 (3) 22:77 (4) 49:88

134. Rakesh ranks 15th in the class of 42 students and there are 8 students below Rakesh rank. How many students are there between Rakesh and Rajesh ?

42 మంది విద్యార్థులు గల ఒక తరగతిలో రాకేష్ యొక్క ర్యాంకు 15, రాజేష్ ర్యాంకు కంటే క్రింద 8 మంది ఉన్నారు. రాకేష్ కు, రాజేష్ కి మధ్యలో ఎంత మంది విద్యార్థులు ఉన్నారు ?

- (1) 19 (2) 16 (3) 17 (4) 18

135. Find the correct number in the following in the place of '?'.

ప్రశ్నార్థకం (?) స్థానంలో ఉండవలసిన సరైన సంఖ్యని కనుగొనండి.

16	28	32
22	15	?
35	34	38
29	47	36

- (1) 44 (2) 28 (3) 18 (4) 34



Q.No. 136 to 140 : Read the following information carefully and answer the questions given below :

Seven friends A, B, C, D, E, F and G are studying different courses among Computer Science, Commerce, History, Mathematics, Economics, Communication and Physics not necessarily in the same order. Each one of them have liking for a different colour red, blue, green, pink, orange, grey and yellow, not necessarily in the same order. Three of them are females. A likes yellow colour but does not study Commerce or History. The one who studies Commerce, likes grey colours and is a female. E, who is sister of F, studies Mathematics and likes pink colours. G studies Physics and likes red colour. F, the wife of C studies History and likes green. B likes grey and C likes orange, the one who likes blue studies Economics.

136 - 140 : క్రింద ఇచ్చిన సమాచారాన్ని జాగ్రత్తగా చదివి, దాని క్రింద ఉన్న ప్రశ్నలకు సమాధానాలివ్వండి :

A, B, C, D, E, F, G అనే 7 మంది స్నేహితులు వివిధ రకాలైన కోర్సులు కంప్యూటర్ సైన్స్, కామర్స్, ఫిజిక్స్, మ్యాథమేటిక్స్, ఎకనామిక్స్, కమ్యూనికేషన్, ఫిజిక్స్ లను ఇదే క్రమంలో కాకుండా చదువుతున్నారు. వారిలో ప్రతి ఒక్కరూ వివిధ రకాలైన రంగులు ఎరుపు, నీలం, ఆకుపచ్చ, పింక్, నారింజ, గ్రే, పసుపులను ఇదే క్రమంలో కాకుండా ఇష్టపడుతున్నారు. వారిలో ముగ్గురు మహిళలు A కి పసుపు రంగు అంటే ఇష్టం కానీ అతను కామర్స్, ఫిజిక్స్ లు చదవడం లేదు. కామర్స్ చదివే వ్యక్తి మహిళ. తను గ్రే రంగులను ఇష్టపడుతోంది F యొక్క సోదరి అయిన E, మ్యాథమేటిక్స్ చదవుతూ పింక్ రంగును ఇష్టపడుతోంది. G ఫిజిక్స్ చదవుతూ, ఎరుపు రంగును ఇష్టపడతారు. C యొక్క భార్య అయిన F ఫిజిక్స్ చదువుతూ ఆకుపచ్చ రంగుని ఇష్టపడుతోంది. B గ్రే రంగులను, C నారింజ రంగులను ఇష్టపడతారు. నీలం రంగును ఇష్టపడే వ్యక్తి ఎకనామిక్స్ ని చదవుతారు.

136. Which subject is studied by C ?

- (1) Computer Science (2) Commerce
(3) Economics (4) Communication

C ఏ సబ్జెక్ట్ ని చదువుతున్నాడు ?

- (1) కంప్యూటర్ సైన్స్ (2) కామర్స్
(3) ఎకనామిక్స్ (4) కమ్యూనికేషన్

137. Who is studying Computer Science ?

కంప్యూటర్ సైన్స్ ని ఎవరు చదువుతున్నారు ?

- (1) D (2) A (3) E (4) C

138. Which of the following combinations of colour - person and subject is correct ?

- (1) Blue-D-Economics
(2) Blue-D-Mathematics
(3) Pink-F-History
(4) Orange-C-Commerce

ఈ క్రింది వాటిలో రంగు - వ్యక్తి - సబ్జెక్ట్ ల ఏ సంయోగం సరైనది ?

- (1) నీలం-D-ఎకనామిక్స్
(2) నీలం-D-మ్యాథమేటిక్స్
(3) పింక్-F-హిస్టరీ
(4) నారింజ-C-కామర్స్

139. Who is studying Commerce ?

కామర్స్ ని ఎవరు చదువుతున్నారు ?

- (1) E (2) A (3) C (4) B

140. Which of the following is the group of females ?

క్రింది వాటిలో ఏ సమూహము మహిళలు ?

- (1) A,B,E (2) B,G,F (3) B,E,F (4) A,E,F

141. Find the correct letters in the following in the places of ?.

ప్రశ్నార్థకం (?) స్థానంలో ఉండాలి సరైన అక్షరాలను కనుగొనండి.

A, D, H, N, V, H, ?, ?

- (1) U, Q (2) T, Z (3) X, M (4) V, N

142. Find the correct number in the following in the place of '?'.

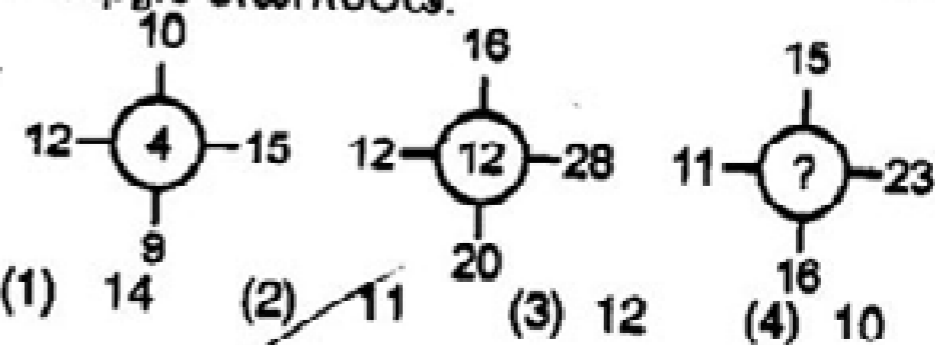
ప్రశ్నార్థకం (?) స్థానంలో ఉండాలి సరైన సంఖ్యని కనుగొనండి.

1	2	4	11
8	10	14	32
9	23	26	?

- (1) 56 (2) 36 (3) 66 (4) 46

143. Find the correct number in the following in the place of '?'.

ప్రశ్నార్థకం (?) స్థానంలో ఉండాలి సరైన సంఖ్యని కనుగొనండి.

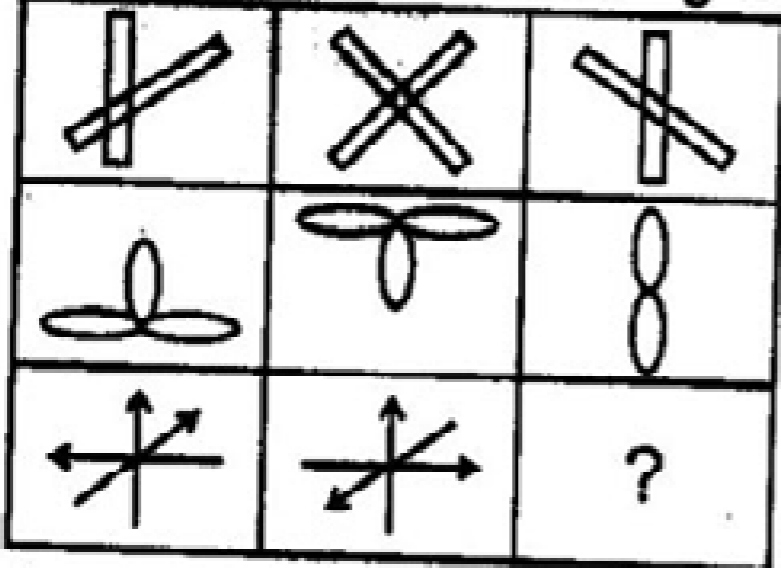


- (1) 14 (2) 11 (3) 12 (4) 10

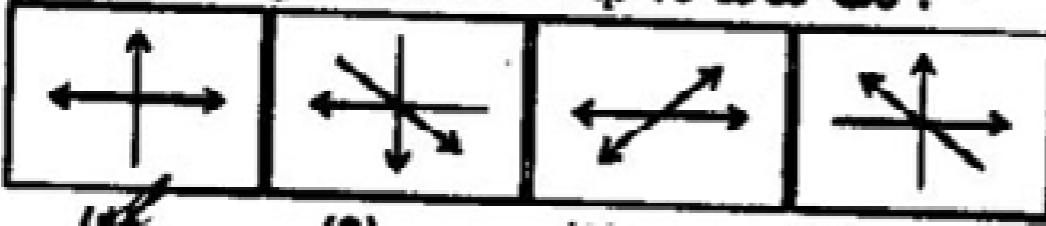
144. Select a suitable figure from the four alternatives that would complete the figure matrix.

క్రింది పటాన్ని సంపూర్ణం చేయడానికి సరైన పటాన్ని క్రింద ఇచ్చిన నాలుగు ప్రత్యామ్నాయాల నుండి గుర్తించండి.

Problem Figures / సమస్య పటాలు :



Answer Figures / సమాధాన పటాలు :



(1) 4 (2) 1 (3) 2 (4) 3

145. Choose the alternative which is closely resembles the mirror image of the given combination.

క్రింద ఇచ్చిన సంయోగం యొక్క దర్పణ ప్రతిబింబానికి అతి దగ్గరగా ఉండే ప్రత్యామ్నాయాన్ని కనుగొనండి.

ANS 43Q12

1. ANEAEQIS 2. SIQAEANA

3. ZNAEAOIS 4. ISQAEANS

(1) 4 (2) 1 (3) 2 (4) 3

146. Choose the figure which is different from the rest.

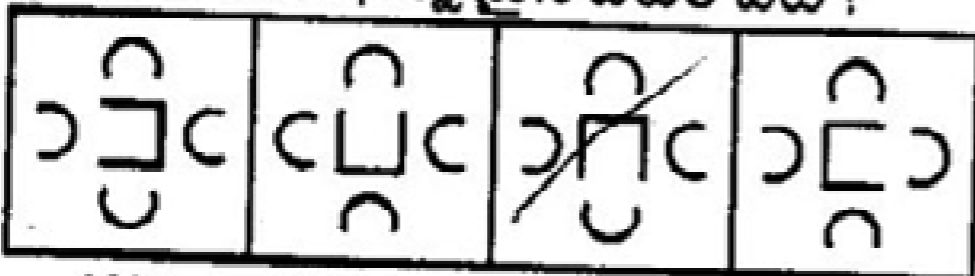
క్రింది వాటిలో భిన్నమైన పటం ఏది ?



(A) (B) (C) (D)
(1) D (2) A (3) B (4) C

147. Choose the figure which is different from the rest.

క్రింది వాటిలో భిన్నమైన పటం ఏది ?



(A) (B) (C) (D)
(1) D (2) A (3) B (4) C

148. Eight boys are sitting around a circular table and drinking milk in their own separate glasses with ID numbers 1 to 8. Boy-2 is sitting between boy-6 and boy-7, boy-1 is sitting between boy-8 and boy-5. Boy-3 is sitting to the third left of boy-7 and boy-8 is sitting to the third right of boy-4. What is the position of boy-5 with respect to boy-3 ?

(1) Third to left (2) Second to right
(3) Second to left (4) Third to right

1 నుండి 8 వరకు గుర్తింపు సంఖ్యలు కలిగిన 8 మంది బాలురు ఒక వృత్తాకారపు బల్ల చుట్టూ కూర్చుని ఎవరి గ్లాసులో వారు పాలు తాగుతున్నారు. 2వ బాలుడు, 6వ, 7వ బాలుర మధ్యలో, 1వ బాలుడు, 8వ, 5వ బాలుర మధ్యలో కూర్చున్నాడు. 3వ బాలుడు 7వ బాలుడికి ఎడమప్రక్క మూడవ స్థానంలో, 8వ బాలుడు, 4వ బాలుడికి కుడిప్రక్క మూడవ స్థానంలో కూర్చున్నాడు. 5వ బాలుడు, 3వ బాలుడి దృష్ట్యా ఎక్కడ ఉన్నాడు ?

(1) ఎడమ ప్రక్క మూడో స్థానంలో
(2) కుడి ప్రక్క రెండో స్థానంలో
(3) ఎడమ ప్రక్క రెండో స్థానంలో
(4) కుడి ప్రక్క మూడో స్థానంలో

149. Study the following arrangement of letters and characters carefully and answer the question.

6 B G @ I L 7 3 H A % © D F K E 8 J Q 1 * V T U 2 \$ W

If B% = LK, what is equal to AB ?

క్రింద ఇచ్చిన అక్షరాల, గుర్తుల అమరికను జాగ్రత్తగా అధ్యయనం చేసి, ప్రశ్నకు సమాధానం రాయండి.

6 B G @ I L 7 3 H A % © D F K E 8 J Q 1 * V T U 2 \$ W

B% = LK అయితే A 8 దేనికి సమానం ?

(1) QS (2) EK (3) DF (4) KF

150. P, Q, R, S, T, U are seated in a straight line facing North. R is third to the right of U and Q sits second to the right of R. S sits to the immediate right of P. Which of the following represents the pairs of persons sitting exactly in the middle of the line ?

P, Q, R, S, T, U లు ఒక వరుసలో ఉత్తరం దిక్కుని చూస్తూ కూర్చున్నారు. R, U యొక్క కుడి ప్రక్కన మూడవ స్థానంలో, Q, R కి కుడి ప్రక్కన రెండో స్థానంలో కూర్చున్నారు. P కి ప్రక్కనే కుడివైపు S కూర్చున్నాడు. క్రింది వాటిలో ఏ జంట వరుసలో ఖచ్చితంగా మధ్యలో కూర్చున్నారు ?

(1) SR (2) SQ (3) UQ (4) QS

8. Please get the signature of the Invigilator affixed in the space provided in the Answer Sheet. An Answer Sheet without the signature of the Invigilator will be *Invalidated*. Candidate should sign in the space provided on the OMR Answer Sheet.

9. Rough work should be done only in the space provided for that purpose in the Question Paper Booklet. No loose sheet of paper will be allowed into the Examination hall.

10. Do not mark answer choices on the Question Booklet. Violation of this will be viewed seriously.

11. In case of any discrepancy between English and Telugu Versions of the questions (in Bilingual Paper), English Version of the question shall be treated as final.

12. Use of Calculators, Mathematical Tables, Log Books, Pagers, Cell Phones or any other electronic gadgets is strictly prohibited.

13. The candidate should write the Booklet Series and Sign in the space provided in the Nominal Rolls while ensuring the Bio-data printed against his/her name is correct.

14. No candidate should leave the examination hall until completion of examination time.

15. Before leaving the examination hall, the candidate should handover the OMR Answer Sheet to the Invigilator, failing which action will be taken for malpractice.

8. సమాధాన పత్రంలో కేటాయించబడిన స్థలంలో ఇన్విజిలేటర్ సంతకం తీసుకోవాలి. ఇన్విజిలేటర్ సంతకం లేని సమాధాన పత్రం మూల్యాంకనం చేయబడదు. అభ్యర్థి కూడా OMR సమాధాన పత్రంలో కేటాయించిన స్థలంలో తప్పనిసరిగా సంతకం చేయాలి.

9. ప్రశ్నాపత్రంలో కేటాయించిన స్థలంలో మాత్రమే చిత్తు పని చేయవలెను. వరీక్ష గదిలోకి ప్రశ్నా పత్రం, సమాధాన పత్రాలే తప్ప మరే ఇతర కాగితాలు అనుమతించబడవు.

10. ప్రశ్నా పత్రాలలో సమాధానాలను గుర్తుపెట్టడం తీవ్రంగా పరిగణించబడును.

11. ద్వి భాషా ప్రశ్నా పత్రం అయిన యెడల తెలుగు, ఇంగ్లీష్ వర్షన్లలో తేడా ఉన్నప్పుడు ఇంగ్లీష్ వర్షన్లో ఇవ్వబడిన ప్రశ్నలు మాత్రమే పరిగణలోకి తీసుకోబడును.

12. వరీక్ష గదిలో కాలిక్యులేటర్లు, మాథమాటికల్ టేబుల్స్, లాగ్ బుక్స్, పేజర్స్, సెల్ ఫోన్స్ లేదా ఏ ఇతర ఎలక్ట్రానిక్ వస్తువులను ఉపయోగించడం నిషేధం.

13. నామినల్ రోల్స్లో ముద్రించబడిన తన ప్యక్టికల్ వివరాలు సరియైనవని ధృవీకరించుకున్న తర్వాత అభ్యర్థి తనకివ్వబడిన ప్రశ్నాపత్రం యొక్క సిరీస్ను నామినల్ రోల్ లో దానికై కేటాయించబడిన స్థలంలో రాసి సంతకం చెయ్యాలి.

14. వరీక్ష పూర్తయ్యే వరకు ఏ ఒక్క అభ్యర్థి కూడా వరీక్ష గదిని విడిచి వెళ్ళటానికి అనుమతించబడదు.

15. వరీక్ష అనంతరం వరీక్ష గది నుండి బయటకు వెళ్ళే ముందు ప్రతి అభ్యర్థి OMR సమాధాన పత్రాన్ని ఇన్విజిలేటర్కు తప్పనిసరిగా అప్పగించి వెళ్ళాలి. తేనిచో అతనిపై మార్ ప్రాక్టీస్ కింద చర్యలు తీసుకోబడును.

(Continued on back cover page.)

16. Candidates are permitted to take away the Question Paper with them after completion of the exam.

17. The script will be invalidated, if the candidate :

- (i) Writes the Hall Ticket No. in any other place of OMR sheet, except in the space provided for the purpose.
- (ii) Writes irrelevant matter, including the religious symbols, words, prayers or any communication whatsoever, in any place of the OMR Answer Sheet.
- (iii) Uses other than Blue/Black Ball Point Pen to darken the circles.
- (iv) Forgetting to bubble the Test Booklet Series or bubbling multiple Test Booklet Series Codes or Hall Ticket No. other than allotted to him/her.
- (v) Wrong/erroneous/incomplete bubbling of circles or using ✓ or ✕ in the circles.
- (vi) Using of whitener on the Answer Sheet.
- (vii) If attempts any type of tampering (rubbing the circles with chalk powder/scratching the circles with razors etc.) on the OMR Answer Sheet.
- (viii) Adopts any method of malpractice.

18. No correspondence will be entertained in this matter by the Commission, if the Answer Sheet of the candidate is invalidated/rejected due to the above reasons.

19. The digital copy of OMR Answer Sheets will be made available in the Commission's website immediately after completion of the Image Scanning.

16. వరీక్ష అనంతరం ప్రశ్నా పత్రాన్ని అభ్యర్థులు తన వెంట తీసుకొని వెళ్ళవచ్చు.

17. ఒక అభ్యర్థి క్రింది ఏ చర్యలకు పాల్పడినను అతని సమాధాన పత్రం మూల్యాంకనం చేయబడదు.

- (I) OMR సమాధాన పత్రంపై హాల్ టికెట్ నంబరును దానికి కేటాయించిన స్థలంలో కాక ఏ ఇతర స్థలంలో రాసినను,
- (II) వరీక్షకు ఏమాత్రం సంబంధం లేని విషయం, ఉదా : మత సంబంధ చిహ్నాలు, వదాలు, ప్రార్థనలు లేదా ఏ ఇతర సమాచారాన్నినా జవాబు పత్రంపై రాసినట్లయితే,
- (III) వృత్తాలను నింపటానికి బ్లూ/బ్లాక్ బాల్ పాయింట్ పెన్సులను కాక ఏ ఇతర పెన్సులను ఉపయోగించిననూ,
- (IV) బుక్ లెట్ సీరీస్ లేదా పేవర్ కోడ్లను బల్లింగ్ చేయటం మరిచిపోయినను లేదా ఒకటి కన్నా ఎక్కువ బుక్ లెట్ సీరీస్ లను కానీ, ఇతర హాల్ టికెట్ నంబరును కానీ బల్లింగ్ చేసినచో,
- (V) సమాధాన పత్రంపై వృత్తాలను తప్పుగా / అసంపూర్ణంగా నింపినచో లేక ✓ లేదా ✕ వంటి గుర్తులను వృత్తాలలో గీసినచో
- (VI) సమాధాన పత్రంలో తెల్ల సిరా (వైట్ నెర్) ఉపయోగించినచో,
- (VII) సమాధాన పత్రంపై వృత్తాలను చాక్ పేస్ పౌడర్ తో రుద్దటం, బ్లేడ్ తో గీయటం వంటి చర్యలకు పాల్పడినట్లయితే
- (VIII) ఏ విధమైన మార్ ప్రాక్టీస్ వద్దతులను అవలంబించినను

18. పై ఏ కారణంవల్లనైనను అభ్యర్థుల యొక్క సమాధాన పత్రాలు మూల్యాంకనం చేయబడకపోయినా/రద్దు చేయబడినా, ఈ విషయంలో కమిషన్ తో ఏవిధమైన సంప్రదింపులకు అనుమతించబడదు.

19. వరీక్షకు హాజరైన అందరి అభ్యర్థుల OMR సమాధాన పత్రాల యొక్క డిజిటల్ కాపీలు, ఇమేజ్ స్కానింగ్ అయిన వెంటనే కమిషన్ వెబ్ సైట్ లో అందుబాటులో ఉంచబడును.